



TÜRKİYE
YÜZYILI

100
TÜRKİYE CUMHURİYETİ'NİN YÜZÜNCÜ YILI

T.C.

ALTINORDU KAYMAKAMLIĞI

MERKEZ ORTAOKULU

MÜDÜRLÜĞÜ



2024-2028

STRATEJİK PLANI



MERKEZ ORTAOKULU BİLGİLERİ

İli:	Ordu	İlçesi:	Altınordu
Adres:	Selimiye Mahallesi 202. Sokak No:9 Altınordu-ORDU	Coğrafi Konum: (link)	https://www.google.com/maps/dir//40.9513398,37.9003148/@40.9513398,37.9003148,18z?entry=ttu
Telefon	0452 223 16 76	Fax Numarası:	-
e-Posta Adresi:	753720@meb.k12.tr	Web Sayfası Adresi:	https://ordumerkezortaokulu.meb.k12.tr/
Kurum Kodu:	753720	Öğretim Şekli:	Tam Gün





Ceyhan YÜCEL
Okul Müdürü

SUNUŞ

Yaşadığımız çağda küreselleşmeye bağlı olarak ortaya çıkan gelişmeler, teknolojik ilerlemeler ve rekabetin artması, kamu kesiminde yeniden yapılanmayı gerekli kılmıştır.

Bu bağlamda kamu yönetimimizin toplumun değişen taleplerini zamanında karşılayabilmesi amacıyla uygulanan “Kamu Yönetiminde Yeniden Yapılanma” hareketi kapsamlı bir değişimi ve dönüşümü içermektedir. 21. yüzyıl yönetim anlayışının eksenini oluşturan “iyi yönetim” in dayandığı temel değerler üzerine inşa edilen bu yeniden yapılanma; kamu kuruluşlarının hizmet performanslarının artırılmasını, kamu harcamalarında disiplinin sağlanmasını, bütçe açıklarının giderilmesini, kaynak kullanımında verimlilik ve etkinliğin yükseltilmesini esas almaktadır.

Yönetimde etkinliği ve verimliliği temel alan, hedef ve önceliklerin belirlendiği, katılımcılığa önem veren, şeffaf bir kamu yapılanmasının gereği olarak da stratejik yönetim anlayışı benimsenmiştir. Bu yönetim anlayışının bir gereği olarak hazırlanan stratejik planlar; kamu kurumlarının mevcut durumlarının gözden geçirilmesini, gelecekteki hedeflerinin ve bu hedeflere ulaşmak için izlenecek yol ve yöntemlerin belirlenmesini sağlamaktadır. Kurumların kaynakları ve hedefleri ile çevresel şartlar arasındaki uyumu sağlayan, güçlü bir vizyon oluşturan unsur stratejik planlamadır. Stratejik planlama bir yandan kamu mali yönetimine etkinlik kazandırırken diğer yandan kurumsal kültür ve kimliğin gelişmesine ve güçlendirilmesine de destek olmaktadır.

Stratejik planlama; değişimin planlanmasıdır. Değişimi planlamak ise geleceği öngörmek değil, geleceğe biçim vermek demektir. Yaptığımız iş ve sorumluluk alanlarımızla ilgili büyük hayallerimiz, büyük hedeflerimiz var. Temel hedefimiz ise Milli Eğitimin amaç ve ilkeleri doğrultusunda okulumuzun kalitesini bulunduğu noktadan yukarıya taşımak, akademik, sportif, sosyal ve kültürel yönlerimizi, bulunduğumuz lokasyonu ve yerel dinamiklerimizi de yakından tanıyarak şekillendirmek, bu yönlerimizi geliştirirken mahallemize ve şehrimize de bir değer katabilmek ve bunu bir kurumsal anlayış olarak bütün paydaşlarımıza benimsetmek olacaktır.

Temel Eğitim çerçevesinde okul öncesinden 4. Sınıf sonuna kadar eğitim öğretim hizmeti veren Merkez Ortaokulu olarak dünyada ve ülkemizde süre giden değişimleri yakından izleyerek ve

gerektiğinde bu dönüşümler ekseninde kendimizi güncelleyerek, okulumuzun seçkin özelliklerine sahip çıkıp pekiştirmeyi, bu arada aksayan yönleriyle yüzleşip çözümler üretmeyi ilke edinen bir anlayışla hazırlanan Merkez Ortaokulu Stratejik Planı, okulumuzun geleceğine ilişkin uzun vadeli beklentilerimizin ve özelemlerimizin 2024-2028 dönemindeki yansımalarını içermektedir. Ülkemizde son yıllarda uygulamaya konulan Kamu Mali Yönetimi ve Kontrol Sisteminin getirdiği stratejik yönetim anlayışı ile kaynakların etkili, ekonomik ve verimli kullanılması, şeffaflık ve hesap verme sorumluluğunun artırılması, faaliyetlerin planlanması hedeflenmiştir. Elinizde tutmakta olduğunuz Merkez Ortaokulu 2024-2028 dönemini kapsayan Stratejik Planı, önceki Stratejik Plan dönemindeki tecrübeler ışığında katılımıcılığı esas alan bir yaklaşımla hazırlanmıştır. Stratejik Planın hazırlanma sürecinde görüş ve önerilerini bizimle paylaşan tüm paydaşlarımıza ve Stratejik Planın hazırlanmasında emeği geçenlere teşekkür ediyor, plan hazırlama sürecinde olduğu gibi uygulama sürecinde de aynı başarıyı sağlayabileceğimize yürekten inanıyorum. Saygılarımla...

Ceyhan YÜCEL
Okul Müdürü

İÇİNDEKİLER TABLOSU

1. STRATEJİK PLAN HAZIRLIK SÜRECİ	9
1.1. PLANIN SAHİPLENİLMESİ VE SÜRECİN ORGANİZASYONU	9
1.2. KURUL VE EKİPLER	9
1.3. Planlama Süreci	10
2. DURUM ANALİZİ	12
2.1. KURUMSAL TARİHÇE	13
2.2. UYGULANMAKTA OLAN STRATEJİK PLANIN DEĞERLENDİRİLMESİ	14
2.3. Yasal Yükümlülükler ve Mevzuat Analizi	14
2.4. Üst Politika Belgeleri Analizi	15
2.5. Faaliyet Alanları İle Ürün/Hizmetlerin Belirlenmesi	15
2.6. Paydaş Analizi	16
2.7. Okul/Kurum İçi Analizi	20
2.7.1. Teşkilat Yapısı	21
2.7.2. İnsan Kaynakları	22
2.7.3. Teknolojik Düzey	25
2.7.4. Mali Kaynaklar	26
2.7.5. İstatistiki Veri oluşturacak Diğer Veriler	27
2.8. Çevre Analizi (PESTLE)	29
2.9. GZFT (Güçlü, Zayıf, Fırsat, Tehdit) Analizi	29
GELECEĞE BAKIŞ	34
3. MİSYON, VİZYON VE TEMEL DEĞERLER	34
3.1. Misyonumuz	34
3.2. Vizyonumuz	34
3.3 Temel Değerlerimiz	34
4.1. AMAÇ, HEDEF VE PERFORMANS GÖSTERGESİ İLE STRATEJİLERİN BELİRLENMESİ	36
4.2. Maliyetlendirme	42
5. İZLEME VE DEĞERLENDİRME	44



1.BÖLÜM
STRATEJİK PLAN
HAZIRLIK SÜRECİ

1. STRATEJİK PLAN HAZIRLIK SÜRECİ

1.1. PLANIN SAHİPLENİLMESİ VE SÜRECİN ORGANİZASYONU

2024-2028 Stratejik Planlama Hazırlık sürecinde planın sahiplenilmesi hususunda düzenlenen eğitim ve toplantılarda, bütün ekip üyelerinin özverili bir şekilde çalışmalara katılmaları gerektiğinin önemi vurgulanmıştır. İlçe Millî Eğitim Müdürümüz yapılan çalışmalarını yakından takip ederek tüm çalışmalarını desteklemiştir. Böylelikle üst yöneticinin stratejik plan yaklaşımını benimsediği ve kurumsal sahiplenmenin gerçekleştiği görülmüştür.

1.2. KURUL VE EKİPLER

Stratejik Planlamaya ilişkin Usul ve Esaslar Hakkında Yönetmelik gereği hazırlanan 2022/21 sayılı Genelge ile Müdürlüğümüzün 2024-2028 Stratejik Plan çalışmaları başlatılmıştır.

Merkez Ortaokulu Stratejik Planlama Ekibi:

Merkez Ortaokulu Müdürlüğü 2024-2028 Stratejik Planlama üst ekibi 5 kişiden, stratejik planlama ekibi 1 başkan ve (41) ekip üyesi olmak üzere 42 kişiden oluşmuştur.

Tablo 1: Kurul ve Ekip Bilgileri

Kurul Bilgileri		Ekip Bilgileri	
Adı Soyadı	Unvanı	Adı Soyadı	Unvanı
Ceyhan YÜCEL	Okul Müdürü	Hikmet AKMAN	Ekip Başkanı-Müdür Yrd.
Halil İbrahim ALTUNEL	Müdür Yrd.	Şerife Akçay	Türkçe Öğretmeni
Akın OĞURLU	Öğretmeni	Şükrü Akgün	Türkçe Öğretmeni
Nurgül YILMAZ AKTAŞ	Okul Aile Birliği Bşk.	Sıdika Set	Türkçe Öğretmeni
Şebnem TIRYAKIOĞLU	Rehber Öğretmeni	Sevinç Tatar	Türkçe Öğretmeni
		Emine Kirman	Türkçe Öğretmeni
		Burhan Altun	Türkçe Öğretmeni
		Alev Yılmaz	Matematik Öğretmeni
		Emrah Özdemir	Matematik Öğretmeni
		Oya Yılmaz Akgün	Matematik Öğretmeni
		Tuba Köroğlu Özdemir	Matematik Öğretmeni
		Ümran Turan	Matematik Öğretmeni
		Hasan Pepele	Matematik Öğretmeni
		Burak Bilgen	Matematik Öğretmeni
		Derya Öztürk	Fen Bilgisi Öğretmeni
		Münire Kılınç	Fen Bilgisi Öğretmeni
		Salih Aydın	Fen Bilgisi Öğretmeni
		Çağatay Temiz	Fen Bilgisi Öğretmeni
		Serap Akkaya	Fen Bilgisi Öğretmeni
		Emel Yılmaz	Fen Bilgisi Öğretmeni
		Nedim Ertaş	Sosyal Bilgiler Öğretmeni
		Cengiz Şendere	Sosyal Bilgiler Öğretmeni
		Nazile Yılmaz Özcan	Sosyal Bilgiler Öğretmeni

		Hava Uzunlar	D.K.A.B. Öğretmeni
		Züleyha Gündoğdu	D.K.A.B. Öğretmeni
		Zeynep Gürgentepe	D.K.A.B. Öğretmeni
		Ayşe Yaman Yalçın	İngilizce Öğretmeni
		Hilal Öney	İngilizce Öğretmeni
		Elif Karakaya Öner	İngilizce Öğretmeni
		Abdullah Çelik	İngilizce Öğretmeni
		Hilal Kıyak	İngilizce Öğretmeni
		Özlem Kıncal	İngilizce Öğretmeni
		Ozan Aktaş	Beden Eğitimi Öğrt.
		Meral Çalış	Beden Eğitimi Öğrt
		Gökhan Akkaya	Müzik Öğretmeni
		Melek Alay Kahraman	Teknoloji Tasarım Öğrt.
		Şükran Kul	Görsel Sanatlar Öğrt.
		Orhan Usta	Özel Eğitim Sınıf Öğrt.
		Hasan Demircioğlu	Özel Eğitim Sınıf Öğrt.
		Soner Karaman	Rehber Öğretmen
		Sabiha Korkmaz	Bilişim Öğretmeni

1.3. Planlama Süreci

2024-2028 dönemi stratejik planının hazırlanması sürecinin temel aşamaları; kurul ve ekiplerin oluşturulması, çalışma takviminin hazırlanması, uygulanacak yöntemlerin ve yapılacak çalışmaların belirlenmesi şeklindedir.

Okulumuzun 2024-2028 dönemlerini kapsayan stratejik plan hazırlık aşaması, strateji geliştirme kurulunun ve stratejik plan ekibinin oluşturulması ile başlamıştır. Ekip üyeleri bir araya gelerek çalışma takvimini oluşturulmuş, görev dağılımı yapılmıştır. Okulumuzun 2024-2028 yıllarını kapsayan stratejik planında yer alan amaçlar ve hedefler değerlendirilmiş, hedefler doğrultusunda performans göstergeleri ve stratejiler belirlenmiştir. Üst politika belgeleri incelenmiş, paydaş analizleri yapılmış ve çıkan sonuçlara göre alınabilecek tedbirler ortaya konmuş, PESTLE Analizi sonucunda kurumun GZFT Analizi ortaya çıkarılmış ve tespit edilen sorun ve gelişim alanları ile ilgili olarak yeni eğitim politikaları belirlenmiştir.

Planlama sürecine aktif katılımını sağlamak üzere paydaş anketi, toplantı ve görüşmeler yapılmıştır.

Müdürlüğümüzün 2024-2028 Stratejik planlamasında geleceğe bakış bölümü için içerik oluşturma sürecinde yapılan çalışmalar şunlardır:

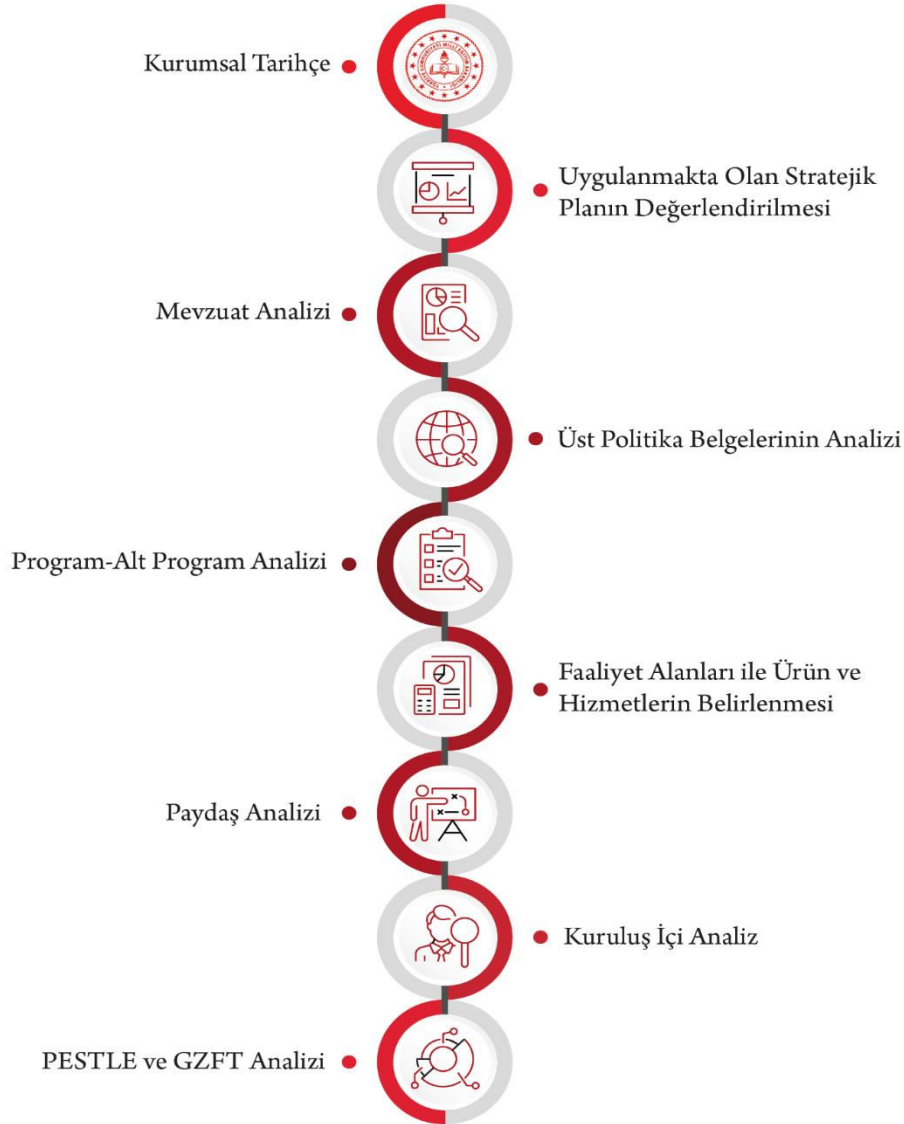
- ❖ Stratejik Planlama ekibi tarafından 2024-2028 Altınordu İlçe Milli Eğitim Müdürlüğü Stratejik planı ile ekleri analiz edilmiştir.
- ❖ GZFT ve PESTLE Analiz formları değerlendirilmiş ve revize edilmiştir.
- ❖ 2024 Nisan ayında uygulanan GZFT ve PESTLE analiz formları değerlendirilmiştir.
- ❖ Stratejik Planlama ekibi tarafından Millî Eğitim Bakanlığı 2024-2028 Stratejik Planı ile Ordu İl Millî Eğitim Müdürlüğü planı ve ekleri analiz edilmiştir.

2. BÖLÜM

DURUM ANALİZİ

2.DURUM ANALİZİ

Merkez Ortaokulu Müdürlüğü'nün geleceğe yönelik amaç, hedef ve stratejiler geliştirebilmesi için geçmişte neleri başardığı, hangi alanlarda hedeflerine ulaştığı ya da ulaşamadığı ve bunların nedenleri; mevcut durumda hangi kaynaklara sahip olduğu; hangi yönlerinin gelişmeye açık olduğu; kontrolü dışındaki olumlu ya da olumsuz gelişmelerin neler olduğunun değerlendirildiği durum analizi bölümünde kurumsal tarihçe, uygulanmakta olan stratejik planın değerlendirilmesi, mevzuat analizi, üst politika belgeleri analizi, faaliyet alanları ile ürün ve hizmetlerin belirlenmesi, paydaş, kuruluş içi, PESTLE ve GZFT analizlerine özet olarak yer verilmiştir.



sonuçlarına yer verilmiştir.

2.1.KURUMSAL TARİHÇE

Ordu'da Rüştîye Mektebi Padişah Abdülaziz ve Maarif Nazırı Abdurrahman Sami Paşa zamanında 1860 (1276) tarihinde Güzelordu İlkokulu'nun bulunduğu binada açılmıştır. 1913 yılına kadar 53 yıl eğitim-öğretimi kesintisiz sürdürmüştür.

ORDU RÜŞTİYESİ

1913-1914 eğitim-öğretim yılında Padişah V. Murat ve Maarif Nazırı Şükrü Bey zamanında rüştiye teşkilatları kaldırılmış İsmetpaşa okulunda 1925 yılına kadar Ordu İdadisi 1. Kısım adı altına eğitim-öğretim faaliyetlerine devam ettirmiştir.

ORDU İDADİSİ

15 Temmuz-15Ağustos 1923 tarihleri arasında Maarif Vekili İsmail Safa Bey zamanında 1. Heyet-i İlmiye, 1924 senesinde Maarif Vekili Vasıf Bey'in bakanlıkları döneminde yapılan 2. Heyet-i İlmiye toplantıları neticesinde İlköğretim 6 seneden 5 seneye, Orta tahsil 7 seneden 6 seneye indirildi. İdadiler ve Sultaniler kaldırıldı. 1925-1926 eğitim-öğretim yılında, Ordu İdadisi, Ordu Lisesi 1. Devre adını aldı. 26 Kanuni Evvel 1925-8 Kanuni Sani 1926 tarihlerinde Maarif Vekili Mustafa Necati Bey zamanında yapılan 3. Heyet-i İlmiye toplantı kararlarına göre lise 1. Devre, orta mektep adını aldı.

1927-1928 eğitim-öğretim yılında karma eğitime (muktelif) geçildi. 1924 yılında açılan Kız Muallim Mektebi 1927 yılında lağolunca, Ordu Orta Mektebi Kız Muallim Mektebi binasına taşındı.

Hususi Muhasebeye ait olan bu bina 1935 senesinde 30000 liraya Kültür Bakanlığınca satın alındı. Depremde okulumuz büyük hasar görmesine rağmen binanın arka tarafındaki yatakhane kısmında 1942 yılına kadar eğitim-öğretim devam etti. 1942-1943 ile 1944-1945 yılları arasında Güzelordu İlk Mektebi binasında eğitim-öğretimini sürdürdü. 1945-1946 eğitim-öğretim yılında postahane karşısındaki yeni yapılan okul binasına taşındı.

18 Kasım 1947 yılında Milli Eğitim Bakanı Şemsettin Reşat Sirer zamanında Ordu Özel Lisesi açıldı. 1949-1950 eğitim-öğretim yılında resmi Hüviyet alan Ordu Lisesi ile Ordu Ortaokulu birleşti.

1963-1964 eğitim-öğretim yılında Ordu Lisesi yeni binasına taşındı. Bünyesindeki birinci kısım öğrencilerinin büyük bir kısmı ve Ordu Ortaokuluyla birleşerek postane karşısındaki binada Merkez Ortaokulu adını alarak eğitim-öğretime devam etti. 1983-1984 eğitim-öğretim yılında Milli Eğitim Bakanlığınca Okulumuzun adı Merkez İlköğretim Okulu olarak değiştirildi. 1995-1996 eğitim-öğretim yılında Selimiye mahallesindeki yeni binasına taşındı. 6287 sayılı İlköğretim ve Eğitim Kanunu ile Bazı Kanunlarda Değişiklik Yapılmasına Dair Kanun ile 2012-2013 eğitim-öğretim yılında Merkez İlköğretim Okulu Merkez İlkokulu ve Merkez Ortaokulu olarak ayrılmıştır.

Kaymakamlık makamının 15.09.2017 tarih ve 75903500-100-E.13982007 sayılı oluru gereğince 01.10.2017 tarihinde okulumuz normal eğitime geçmiştir. 24.04.2018 tarih ve 89814588-105.03-E.8184450 sayılı olur gereğince ilkokulumuzun ismi 'Şehit Ali Şahin Odabaşı İlkokulu' olarak değiştirilmiştir. Halen aynı binada eğitim ve öğretim faaliyetlerini sürdürmektedir.

2.2. UYGULANMAKTA OLAN STRATEJİK PLANIN DEĞERLENDİRİLMESİ

Merkez Ortaokulu Müdürlüğü 2024-2028 Stratejik Planı; stratejik plan hazırlık süreci, durum analizi, geleceğe yönelim, maliyetlendirme ile izleme ve değerlendirme olmak üzere beş bölümden oluşturulmuştur. Bunlardan izleme ve değerlendirme faaliyetlerine temel teşkil eden stratejik amaç, stratejik hedef, performans göstergesi ve stratejilerin yer aldığı geleceğe yönelim bölümü eğitim ve öğretime erişim, eğitim ve öğretimde kalite ve kurumsal kapasite olmak üzere üç tema halinde yapılandırılmıştır.

2024-2028 Merkez Ortaokulu Müdürlüğü Stratejik Planı genel olarak başarılı bir şekilde uygulanmış, belirlenmiş hedef ve performanslar azami derecede gerçekleştirilmeye çalışılmıştır. Gerçekleştirilemeyen hedefler, sorun alanları ve gelişime açık alanlar olarak değerlendirilmekle beraber bunlara ” 2024-2028 dönemi Stratejik Planında yer alan amaç ve hedeflerde yer verilmiştir. 2024-2028 Stratejik Planı dönemi için idarenin güçlü yönlerinden ve fırsatlarından yararlanarak önceki tecrübeler rehberliğinde günümüz ve gelecek hedeflerine uygun ve ulaşılabilir performans göstergelerinin belirlenmesine yönelik çalışmalar yapılmıştır.

2.3. Yasal Yükümlülükler ve Mevzuat Analizi

- ✓ T.C. Anayasası
- ✓ 1739 Sayılı Milli Eğitim Temel Kanunu
- ✓ 652 Sayılı Millî Eğitim Bakanlığının Teşkilat ve Görevleri Hakkındaki Kanun Hükmünde Kararname
- ✓ 222 Sayılı Milli Eğitim Temel Kanunu
- ✓ 657 Sayılı Devlet Memurları Kanunu
- ✓ 5442 Sayılı İl İdaresi Kanunu
- ✓ 3308 Sayılı Çıraklık ve Mesleki Eğitim Kanunu
- ✓ 439 Sayılı Ek Ders Kanunu
- ✓ 4306 Sayılı Zorunlu İlköğretim ve Eğitim Kanunu
- ✓ 5018 Sayılı Kamu Mali Yönetimi ve Kontrol Kanunu
- ✓ Millî Eğitim Bakanlığı Millî Eğitim Temel Kanunu İle Bazı Kanun ve Kanun Hükmünde Kararnamelerde Değişiklik Yapılmasına Dair 6528 Sayılı Kanun
- ✓ İlköğretim ve Eğitim Kanunu ile Bazı Kanunlarda Değişiklik Yapılmasına Dair 6287 Sayılı Kanun
- ✓ 29072 sayılı Millî Eğitim Bakanlığı Okul Öncesi Eğitim ve İlköğretim Kurumları Yönetmeliği
- ✓ 28758 sayılı Millî Eğitim Bakanlığı Ortaöğretim Kurumları Yönetmeliği
- ✓ 04.04.2014 tarih ve 28962 sayılı Resmî Gazetede yayımlanan Yatırım İzleme ve Koordinasyon Başkanlığı Görev, Yetki ve Sorumlulukları İle Çalışma Usul ve Esaslarına Dair Yönetmelik
- ✓ Millî Eğitim Bakanlığı Taşıma Yoluyla Eğitime Erişim Yönetmeliği
- ✓ Millî Eğitim Bakanlığı Rehberlik ve Psikolojik Danışma Hizmetleri Yönetmeliği
- ✓ 2024-2028 MEB Stratejik Plan Hazırlık Programı konulu 2022/21 sayılı genelge

2.4. Üst Politika Belgeleri Analizi

Okulumuzun 2024-2028 Stratejik Planı'nın stratejik amaç, hedef, performans göstergeleri ve stratejileri hazırlanırken aşağıdaki belgelerden yararlanılmıştır.

Tablo 2: Üst Politika Belgeleri

Temel Üst Politika Belgeleri	Sektörel ve Tematik Strateji Belgesi
Kalkınma Planları	Diğer Kamu Kurum ve Kuruluşlarının Stratejik Planları
Orta Vadeli Programlar	Ulusal Yapay Zekâ Stratejisi
Orta Vadeli Mali Planlar	Öğretmeni Strateji Belgesi
Millî Eğitim Şura Kararları	İklim Değişikliği Eylem Planı
Cumhurbaşkanlığı Yıllık Prog.	Ulusal Deprem Stratejisi ve Eylem Planı
MEB Stratejik Planı	Ulusal Girişimcilik Stratejisi ve Eylem Planı
MEM Stratejik Planı	2028-2028 Türkiye Çocuk Hakları Strateji Belgesi ve Eylem Planı
Millî Eğitim Kalite Çerçevesi	Kadının Güçlenmesi Strateji Belgesi ve Eylem Planı
Avrupa 2020 Stratejisi	Su Verimliliği Strateji Belgesi ve Eylem Planı
	Ulusal Enerji Verimliliği Eylem Planı

2.5. Faaliyet Alanları İle Ürün/Hizmetlerin Belirlenmesi

Okulumuzun faaliyet alanları ile ürün/hizmetlerine yönelik bilgiler aşağıda yer almaktadır.

Tablo 3: Faaliyet/Ürün Bilgileri

Faaliyet Alanı	Ürün/Hizmetler
Eğitim-Öğretim Faaliyetleri	Öğrenci İşleri Kayıt-nakil işleri Devam-devamsızlık Sınıf geçme Sınav hizmetleri
Rehberlik Faaliyetleri	Öğrenci rehberliği Veli rehberliği Diğer rehberlik faaliyetleri
Sosyal Faaliyetler	Faaliyet alanlarının tespiti İlgi ve yeteneklere göre yönlendirme Katılımın sağlanması Dış paydaş iş birlikleri Faaliyet takvimi Raporlama
Sportif Faaliyetler	Faaliyet alanlarının tespiti İlgi ve yeteneklere göre yönlendirme Rehberlik

	Yarışmalar düzenlenmesi ve katılımın sağlanması Dış paydaş iş birlikleri Faaliyet takvimi Raporlama
Kültürel ve Sanatsal Faaliyetler	Faaliyet alanlarının tespiti Katılımın sağlanması Dış paydaş iş birlikleri Faaliyet takvimi Raporlama
İnsan Kaynakları Faaliyetleri	Merkezi/Mahalli hizmet içi kurs/seminerlere katılım Eğitim içerikli toplantılar Kurum içi ve kurum dışı personel etkinlikleri Dış paydaş iş birliğindeki eğitim faaliyetleri
Okul Aile Birliği Faaliyetleri	İş birliği Toplantılar İhtiyaçların ve sorun alanlarının belirlenmesi İhtiyaçların giderilmesi
Öğrencilere Yönelik Faaliyetler	Okul içi ve okul dışı faaliyetler Ekiplerin ve kurulların işleyişi
Ölçme Değerlendirme Faaliyetleri	Öğrenci takip kartları Ortak sınavlar Rehberlik Yönlendirme Değerlendirme toplantıları
Öğrenme Ortamlarına Yönelik Faaliyetler	Fiziki koşulların iyileştirilmesi Laboratuvarların amacına uygun işleyişi Derslik başına düşen öğrenci sayıları Öğretmenilerin mesleki gelişimleri
Ders Dışı Faaliyetler	Okul dışı öğrenme ortamları Ders dışı etkinlikler Okul-aile iş birlikleri

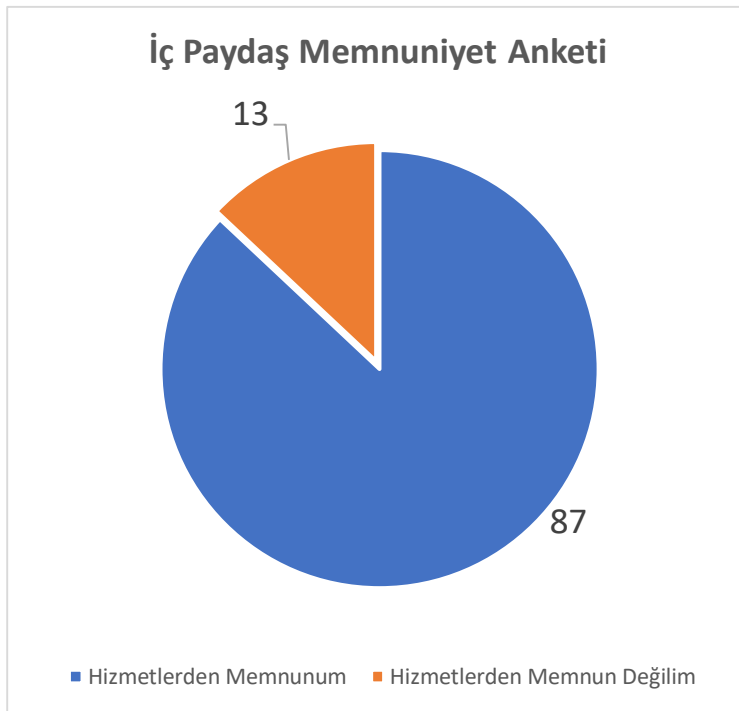
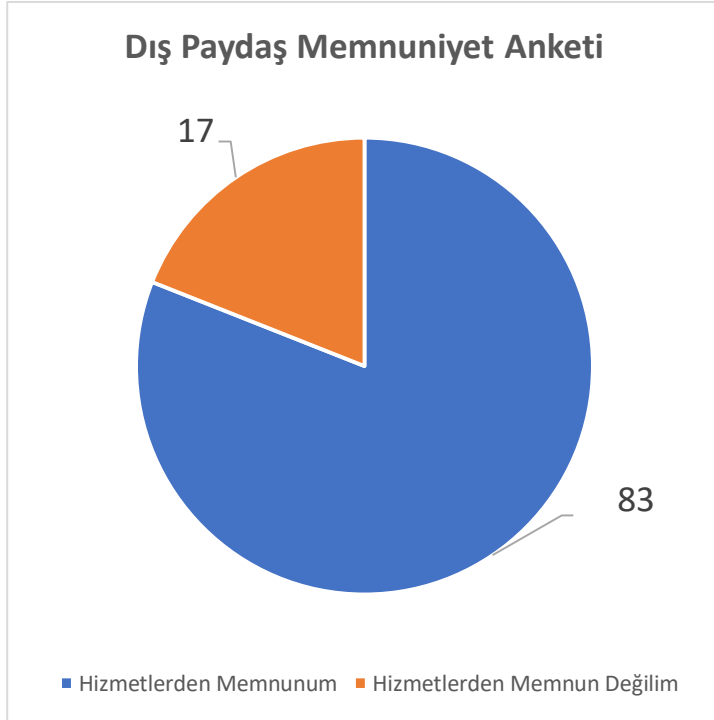
2.6. Paydaş Analizi

Eğitim kurumları, önemli bir öğrenme alanıdır. Bu kurumların; güvenli oluşu, sosyal-sportif-kültürel çalışma alanlarının yeterliliği ve amaca hizmet etmesi, atölyelerinin, kütüphanesinin, konferans salonunun ve diğer etkinlik alanlarının var oluşu gibi fiziki yeterlilikleri sayesinde, öğretmenlerin mesleki gelişimlerinin artacağı; öğrencilerin motivasyon, uyum, akademik başarı ve sosyal insan olabilme beceri süreçlerini etkili kullanabilecekleri düşünülmektedir.

Paydaş analizi sürecinde Millî Eğitim Müdürlüğünün teşkilat yapısı, ilgili mevzuatı, hizmet envanteri ve faaliyet alanları analiz edilerek iç ve dış paydaşlar belirlenmiştir. Etki/önem matrisi kullanılarak paydaşlar önceliklendirilmiş ve nihai paydaş listesi oluşturulmuştur. Bu kapsamda, durum analizi çalışmalarında katılımcılığı sağlamak ve geniş kitlelere ulaşmak üzere iç ve dış paydaşlara yönelik anketler geliştirilmiştir. Anketlere verilen cevapların analiz bulguları raporlaştırılmıştır. İç ve dış paydaş anketlerinden elde edilen bulgulardan; durum analizi aşamasında GZFT ve PESTLE analizlerinde, geleceğe yönelim

aşamasında da sorun alanları, hedef ve stratejiler, riskler, tespitler, ihtiyaçların belirlenmesi sürecinde faydalanılmıştır.

Okulumuzun 2024-2028 yıllarını kapsayan Stratejik Planı'nı oluştururken mevcut durum analizini ortaya koyabilmek adına veli/öğrenci/öğretmenlere yönelik bir anket geliştirilmiş ve uygulanmıştır. Ankete verilen cevapların yüzdeleri ve frekansları bulunarak ortaya çıkan tüm sonuçlar yorumlanmıştır. Elde edilen veriler; GZFT analizinin oluşturulmasına, stratejilerin ve performans göstergelerinin belirlenmesine katkı sunmuştur.



Öğrenci Anketi Sonuçları:

Öğrenci Görüş ve Değerlendirmeleri Anketinde Öğrencilerin Yazılı olarak İfade Ettikleri Okulun Olumlu (başarılı) - Olumsuz (başarısız) Yönleri	
14.Okulumuzun Olumlu (başarılı) Yönlerine İlişkin Görüşleriniz.	Okulumuzun Olumsuz (başarısız) Yönlerine İlişkin Görüşleriniz.
1-Okulun düzenli olması 2-Okulda kantin olması 3-Okulu temizleyenlerin olması 4-Okulda yapılan etkinlikler 5-Okulda eğlenceli öğütler verilmesi 6-Okulun güvenli olması 7-Okul temiz olduğu için hastalıklardan korunması 8-Raflarda kitap olması 9-Eğlenceli bir okul olması 10-Okulun bahçesinde oyunlar olması 11-Kursların olması 12-Akıllı tahtaların olması 13-Projelerin olması 14-Yarışmaların yapılması 15-Öğretmenler çok iyi 17-Bahçenin güvenli olması 18-Görüşlerimin dikkate alınması	1-Çim sahanın olmaması 2-Okul bahçe zeminin iyi olmaması 3-Okul bahçe temizliğinin daha iyi olamaması 4-Koridorlarda gürültü olması

Öğretmen Anketi Sonuçları:

Öğretmen Görüş ve Değerlendirmeleri Anketinde Öğretmenlerin Yazılı Olarak İfade Ettikleri Olumlu (başarılı) - Olumsuz (başarısız) Yönleri	
Okulumuzun Olumlu (başarılı) Yönlerine İlişkin Görüşleriniz.	Okulumuzun Olumsuz (başarısız) Yönlerine İlişkin Görüşleriniz.
1-Kurum kültürünün yerleşmiş olması 2-Okulumuzun yenilik ve gelişimlere açık olması 3-Teknolojik alt yapı 4-Deneyimli insan kaynakları 5-Tercih edilen bir kurum olması 6-Okulumuzda alınana kararların adil, tarafsız, objektif bir şekilde çalışanların katılımıyla alınması 7-Yenilik ve gelişmeleri takip eden bir idare yapısının olması	1-Zaman zaman iletişim yetersizliği 2-Yetersiz rehberlik ve öğrenci tanıma zayıflığı 3-Çalışanlara yönelik sosyal ve kültürel faaliyetlerin azlığı

Veli Anketi Sonuçları:

Veli Görüş ve Değerlendirmeleri Anketinde Velilerin Yazılı olarak İfade Ettikleri Olumlu (başarılı) - Olumsuz (başarısız) Yönleri	
Okulumuzun Olumlu (başarılı) Yönlerine İlişkin Görüşleriniz.	Okulumuzun Olumsuz (başarısız) Yönlerine İlişkin Görüşleriniz.
1-Okulumuzda yeterli miktarda kültürel ve sanatsal faaliyetler düzenlenmektedir. 2-Öğrencilerimize ilgili konularda gerekli rehberlik hizmeti verilmektedir. 3-İhtiyaç duyduğumda okulumuz çalışanlarıyla rahatlıkla görüşülebilmektedir. 4-Okulumuz ile ilgi durumlar zamanında veli ve öğrencilere duyurulmaktadır. 5-Okulumuza iletilen şikayetler ve istekler dikkate alınmaktadır. 6-Okulumuz öğretmenleri yenilikçi ve farklı yaklaşımlarla ders işlemektedir. 7- Okulumuz veliler tarafından sevilmeaktadır. 8-Okul teknik yönden yeterli araç gereç ve donanıma sahiptir.	1-Profesyonel rehberlik hizmeti alamamaktayız.

Tablo 4: Paydaş Bilgileri

Paydaş Adı	İç / Dış Paydaş	Önem Derecesi	Etki Derecesi
Ordu İl Milli Eğitim Müdürlüğü	Dış Paydaş	5	5
Altınordu İlçe Milli Eğitim Müdürlüğü	Dış Paydaş	5	5
Diğer Kurum/Kuruluşlar	Dış Paydaş	5	4
Valilik	Dış Paydaş	5	4
Üniversite	Dış Paydaş	5	4
Güvenlik Güçleri (Emniyet, Jandarma)	Dış Paydaş	5	4
Sivil Toplum Kuruluşları (STK)	Dış Paydaş	4	4
Veliler	Dış Paydaş	5	5
Muhtarlık	Dış Paydaş	5	5
Müdürlüğe Bağlı Diğer Okul/Kurumlar	Dış Paydaş	5	5
Öğrenciler	İç Paydaş	5	5
Kurum Çalışanları	İç Paydaş	5	5
Okul Aile Birliği	İç Paydaş	5	5

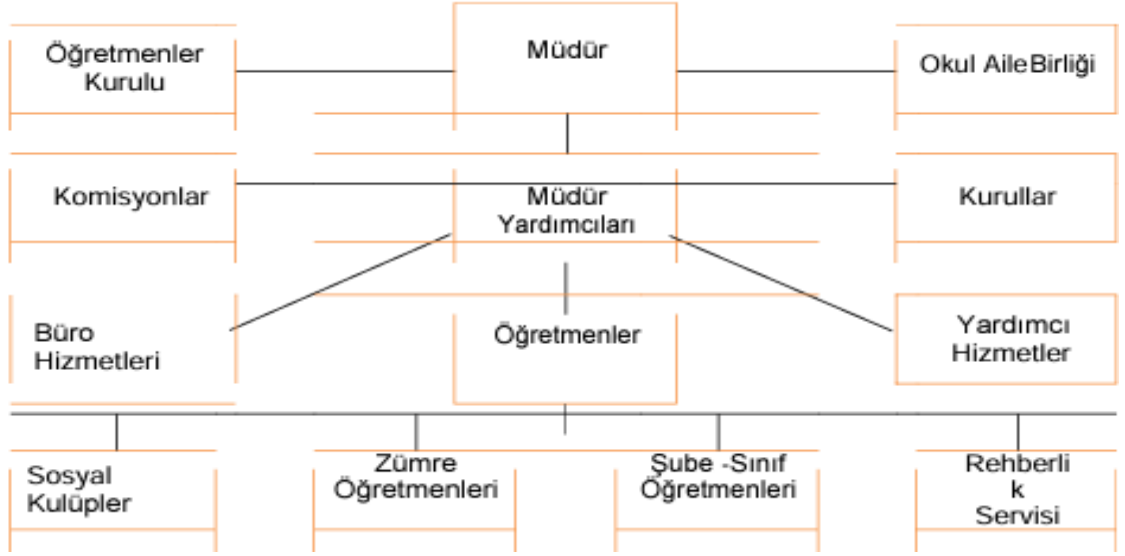
2.7. Okul/Kurum İçi Analizi

2024-2028 Stratejik Plan Hazırlık Çalışmaları kapsamında analiz çalışmaları odak bir grupla gerçekleştirilmiştir. Bu çalışmadan elde edilen bulgu, sonuç, öneri ve değerlendirmeler aşağıda sunulmuştur.

Çalışma sonuçlarına göre geliştirmeye açık alanlar öncelik sırasına göre aşağıda sıralanmıştır;

- 1- Kurum içi iklim
 - 2- Çalışanların motivasyonu
 - 3- Kurumsal değerler
 - 4- Kurum içi iletişim
 - 5- Çalışanların güçlendirilmesi ve karar alma süreçlerine etkin katılımları,
 - 6- Bilgi paylaşımı ve birimler arası koordinasyon,
- Gerçekleştirilen analizlere göre kurumun güçlü olduğu alanlar öncelik sırasına göre:
- 1- Kurum çalışanları arasındaki iş birliği
 - 2- Güçlü bir AR-GE alt yapısı
 - 3- Öğretmenlerin proje hazırlama süreçlerine katılımları
 - 4- Yöneticilerin katılımcılığı desteklemeleri
 - 5- Yeni fikirlere ve uygulamalara uyum

2.7.1. Teşkilat Yapısı



Ceyhan YÜCEL
Okul Müdürü

Hikmet AKMAN
Müdür Yardımcısı

Halil İbrahim ALTUNEL
Müdür Yardımcısı

Soner KARAMAN
Rehberlik

Şebnem TIRYAKIOĞLU
Rehberlik

Şerife AKÇAY
Türkçe

Şükrü AKGÜN
Türkçe

Burhan ALTUN
Türkçe

Sıdıka SET
Türkçe

Sevinç TATAR
Türkçe

Akın OĞURLU
Türkçe

Emine KIRMAN
Türkçe

Alev YILMAZ
Matematik

Suat ALPTEKİN
Matematik

Oya YILMAZ
Matematik

Tuba KÖROĞLU ÖZDEMİR
Matematik

Ümrân TURAN
Matematik

Hasan PEPELE
Matematik

Burak BİLGİN
Matematik

Emel YILMAZ
Fen ve Teknoloji

Çağatay TEMİZ
Fen ve Teknoloji

Derya ÖZTÜRK
Fen ve Teknoloji

Münire KILINÇ
Fen ve Teknoloji

Salih AYDIN
Fen ve Teknoloji

Nedim ERTAŞ Sosyal Bilgiler	Cengiz ŞENDERE Sosyal Bilgiler	Nazile YILMAZ ÖZCAN Sosyal Bilgiler	
Hava UZUNLAR Din Kültürü	Züleyha GÜNDOĞDU Din Kültürü	Zeynep GÜRGENTEPE Din Kültürü	
Ayşe YALÇIN İngilizce	Hilal ÖNEY İngilizce	Elif KARAKAYA ÖNER İngilizce	Abdullah ÇELİK İngilizce
Hilal KIYAK İngilizce			
Şükran KUL Görsel Sanatlar			
Ozan AKTAÇ Beden Eğitimi	Meral ÇALIŞ Beden Eğitimi		
Gökhan AKKAYA Müzik			
Melek ALAY KAHRAMAN Teknoloji ve Tasarım			
Sabiha KORKMAZ Bilgi Teknolojileri			
Orhan USTA Özel Eğitim			

2.7.2. İnsan Kaynakları

Tablo 5: Çalışanların Görev Dağılımı

Çalışan Unvanı	Görevleri
Okul Müdürü	Yönetmelikteki Görevler
Müdür Yardımcısı	Yönetmelikteki Görevler
Öğretmeniler	Yönetmelikteki Görevler
Yardımcı Hizmetler Personeli	Yönetmelikteki Görevler

Tablo 6: İdari Personelin Hizmet Süresine İlişkin Bilgiler

Hizmet Süresi	Kişi Sayısı	%
1-4 Yıl	0	0
5-6 Yıl	0	0
7-10	0	0
10... Üzeri	3	%100

Tablo 7: Öğretmenilerin Hizmet Süresine İlişkin Bilgiler

Hizmet Süresi	Kadın	Erkek	Toplam	%
1-4 Yıl	0	0	0	0
5-6 Yıl	0	0	0	0
7-10	1	1	2	%4,45
11-15	7	2	9	%20
16-20	10	4	14	%31,11
20 ve üzeri	3	17	20	%44,5

Tablo 8: İdari Personelin Katıldığı Hizmet İçi Programları

Adı Soyadı	Görevi	2023 Yılında Katıldığı Mahalli Hizmet İçi Kurs/Seminer Sayısı	2023 Yılında Katıldığı Merkezi Hizmet İçi Kurs/Seminer Sayısı
Ceyhan YÜCEL	Müdür	4	1
Halil İbrahim ALTUNEL	Müdür Yrd.	2	1
Hikmet AKMAN	Müdür Yrd.	2	27

Tablo 9: Öğretmenilerin Katıldığı Hizmet İçi Programları

Adı Soyadı	Görevi	2023 Yılında Katıldığı Mahalli Hizmet İçi Kurs/Seminer Sayısı	2023 Yılında Katıldığı Merkezi Hizmet İçi Kurs/Seminer Sayısı
SONER KARAMAN	Rehberlik Öğretmeni	1	4
ŞEBNEM TIRYAKIOĞLU	Rehberlik Öğretmeni	2	5
AKIN OĞURLU	Türkçe Öğretmeni	3	1
BURHAN ALTUN	Türkçe Öğretmeni		6
EMİNE KIRMAN	Türkçe Öğretmeni	2	4
SEVİNÇ TATAR	Türkçe Öğretmeni		26
SIDIKA SET	Türkçe Öğretmeni	1	3
ŞERİFE AKÇAY	Türkçe Öğretmeni		8
ŞÜKRÜ AKGÜN	Türkçe Öğretmeni		5
ALEV YILMAZ	İlköğretim Matematik Öğretmeni		6
BURAK BİLGİN	İlköğretim Matematik Öğretmeni	2	3
HASAN PEPELE	İlköğretim Matematik Öğretmeni		3
OYA YILMAZ AKGÜN	İlköğretim Matematik Öğretmeni	1	4
SUAT ALPTEKİN	İlköğretim Matematik Öğretmeni		13
TUBA KÖROĞLU ÖZDEMİR	İlköğretim Matematik Öğretmeni	1	4
ÜMRAN TURAN	İlköğretim Matematik Öğretmeni	1	3
ÇAĞATAY TEMİZ	Fen Bilimleri Öğretmeni		4
DERYA ÖZTÜRK	Fen Bilimleri Öğretmeni		3
EMEL YILMAZ	Fen Bilimleri Öğretmeni		3
MÜNİRE KILINÇ	Fen Bilimleri Öğretmeni		3

SALİH AYDIN	Fen Bilimleri Öğretmeni		4
SERAP AKKAYA	Fen Bilimleri Öğretmeni	1	8
CENGİZ ŞENDERE	Sosyal Bilgiler Öğretmeni		4
NAZİLE YILMAZ ÖZCAN	Sosyal Bilgiler Öğretmeni	1	5
NEDİM ERTAŞ	Sosyal Bilgiler Öğretmeni		6
ABDULLAH ÇELİK	İngilizce Öğretmeni	3	3
AYŞE YAMAN YALÇIN	İngilizce Öğretmeni		4
ELİF KARAKAYA ÖNER	İngilizce Öğretmeni	1	6
HİLAL KIYAK	İngilizce Öğretmeni		3
HİLAL ÖNEY	İngilizce Öğretmeni		3
ÖZLEM KINCAL	İngilizce Öğretmeni	2	3
HAVA UZUNLAR	Din Kültürü ve Ahlâk Bilgisi Öğretmeni	1	15
ZEYNEP GÜRGENTEPE	Din Kültürü ve Ahlâk Bilgisi Öğretmeni	1	6
ZÜLEYHA GÜNDOĞDU	Din Kültürü ve Ahlâk Bilgisi Öğretmeni	1	4
MERAL ÇALIŞ	Beden Eğitimi Öğretmeni	1	3
OZAN AKTAÇ	Beden Eğitimi Öğretmeni		3
MELEK ALAY KAHRAMAN	Teknoloji ve Tasarım Öğretmeni	1	3
NECDET DEMİR	Teknoloji ve Tasarım Öğretmeni	1	6
ŞÜKRAN KUL	Görsel Sanatlar Öğretmeni	1	6
GÖKHAN AKKAYA	Müzik Öğretmeni	1	5
SABİHA KORKMAZ	Bilişim Teknolojileri Öğretmeni	2	3
HASAN DEMİRCİOĞLU	Özel Eğitim Öğretmeni		5
ORHAN USTA	Özel Eğitim Öğretmeni		3

Tablo 10: Kurumda Gerçekleşen Öğretmeni Sirkülasyon Sayısı

	Yıl İçerisinde Ayrılan Öğretmeni Sayısı			Yıl İçerisinde Göreve Başlayan Öğretmeni Sayısı		
	2021	2022	2023	2021	2022	2023
Toplam	-	-	2	1	-	1

Tablo 11: Çalışan Bilgileri Tablosu

Unvan	Erkek	Kadın	Toplam
Okul Müdürü ve Müdür Yardımcısı	3	0	3
Branş Öğretmeni	15	26	41
Rehber Öğretmeni	1	1	2
İdari Personel	0	0	0
Yardımcı Personel	1	1	2
Güvenlik Personeli	0	0	0
<i>Toplam Çalışan Sayıları</i>	20	28	48

Tablo 12: Okul/Kurum Rehberlik Hizmetleri

Psikolojik Danışman Norm Sayısı	Görev Yapan Psikolojik Danışman Sayısı	İhtiyaç Duyulan Psikolojik Danışman Sayısı	Görüşme Odası Sayısı	Görüşme Yapılan Öğrenci Sayısı	Görüşme Yapılan Öğretmeni Sayısı	Görüşme Yapılan Veli Sayısı	Rehberlikle İlgili Öğretmenlere Yönelik Gerçekleştirilen Toplantı Sayısı	Rehberlikle İlgili Öğrencilere Yönelik Gerçekleştirilen Toplantı Sayısı	Rehberlikle İlgili Velilere Yönelik Gerçekleştirilen Toplantı Sayısı
2	2	0	1	316	28	143	4	8	2

2.7.3. Teknolojik Düzey

Bu bölümde, okulumuzun teknolojik altyapısına ilişkin bilgiler yer almaktadır.

Tablo 13: Teknolojik Araç-Gereç Durumu

Araç Gereçler	Sayı	Araç Gereçler	Sayı
Akıllı Tahta Sayısı	48	Yazıcı Sayısı	3
Masaüstü Bilgisayar Sayısı	2	Fotokopi Makinası Sayısı	3
Taşınabilir Bilgisayar Sayısı	4	TV Sayısı	2
Projeksiyon Sayısı	3	İnternet Bağlantı Hızı	ADSL 100 mbps

Tablo 14: Fiziki Mekân Durumu

Okul Bölümleri		Özel Alanlar	Var	Yok
Okul Kat Sayısı	5	Çok Amaçlı Salon	X	
Derslik Sayısı	46	Çok Amaçlı Saha	X	
Derslik Alanları (m2)	1840 m ²	Kütüphane	X	
Kullanılan Derslik Sayısı	27	Fen Laboratuvarı	X	

Şube Sayısı	30	Bilgisayar Laboratuvarı	X	
İdari Odaların Alanı (m2)	65 m ²	İş Atölyesi	X	
Öğretmeniler Odası (m2)	80 m ²	Beceri Atölyesi		X
Okul Oturma Alanı (m2)	900 m ²	Pansiyon		X
Okul Bahçesi (Açık Alan)(m2)	5398,56 m ²	Mescid	X	
Okul Kapalı Alan (m2)	6698,56 m ²			
Sanatsal, bilimsel ve sportif amaçlı toplam alan (m ²)	300 m ²			
Kantin (m2)	12 m ²			
Tuvalet Sayısı	41			
Diğer (.....)				

2.7.4. Mali Kaynaklar

Bu bölümde okulumuzun mali kaynakları belirtilmiştir.

Tablo 15: Tahmini Bütçe

Kaynaklar	2024	2025	2026	2027	2028
Genel Bütçe	30.000	50000	70000	100000	130000
Okul Aile Birliği	60000	70000	80000	100000	130000
Özel İdare	0	0	0	0	0
Kira Gelirleri (Kantin)	140000	180000	21000	250000	300000
Döner Sermaye	0	0	0	0	0
Dış Kaynak/Projeler	0	0	0	0	0
Diğer	120000	150000	180000	200000	250000
TOPLAM	350000	450000	510000	650000	810000

Tablo 16: Harcama Kalemleri

Harcama Kalemi	Çeşitleri
Personel	Sözleşmeli olarak çalışan personelin (sekreter temizlik, güvenlik) ücret, vergi, sigorta vb. giderleri
Onarım	Okul/kurum binası ve tesisatlarıyla ilgili her türlü küçük onarım; makine, bilgisayar, yazıcı vb. bakım giderleri
Sosyal-sportif faaliyetler	Etkinlikler ile ilgili giderler
Temizlik	Temizlik malzemeleri alımı
İletişim	Telefon, faks, internet, posta, mesaj giderleri
Kırtasiye	Her türlü kırtasiye ve sarf malzemesi giderleri

Tablo 17: Gelir-Gider Tablosu

Yıllar	2021		2022		2028	
	Gelir	Gider	Gelir	Gider	Gelir	Gider
Harcama Kalemleri						
Temizlik		25000		35000		65000
Küçük Onarım		20000		25000		70000
Bilişim Araçları Harcamaları		10000		12000		35000
Büro Makinaları Harcamaları		8000		14000		45000
Telefon		0		0		0
Sosyal Faaliyetler		3000		4000		7000
Kırtasiye		9000		12000		30000
TOPLAM	80000	75000	105000	102000	300000	252000

2.7.5. İstatistiki Veri oluşturacak Diğer Veriler

Proje Çalışmaları

*Merkez Ortaokulu'nda 2021-2022 Eğitim Öğretim yılında 1, 2022-2023 Eğitim Öğretim yılında 11 adet ve 2023-2024 Eğitim Öğretim yılında 5 adet e-Twinninng proje yürütülmüştür.

* 2021-2022 Eğitim Öğretim yılında 8, 2022-2023 Eğitim Öğretim yılında 2 adet ve 2023-2024 Eğitim Öğretim yılında 7 adet Ulusal TEKNOFEST/TEKNO ORDU Projesi kapsamında başvuru yapılmıştır.

*2021-2022 Eğitim Öğretim yılında 4, 2022-2023 Eğitim Öğretim yılında 6 adet ve 2023-2024 Eğitim Öğretim yılında 8 adet TÜBİTAK 2204 Araştırma Projeleri yarışmasına başvuru yapılmıştır.

*2023-2024 Eğitim Öğretim yılında 1 adet Erasmus+ proje başvurumuz mevcuttur ve 2023-2024 Eğitim Öğretim yılında okulumuz İl Millî Eğitim Müdürlüğü tarafından akredite olmuştur.

Sosyal Kültürel Etkinlikler:

*Her yıl düzenli olarak halka açık olarak sergilenen 'İngilizce Şenliği', 'Resim ve Teknoloji Tasarım Sergisi', 'Anneler Günü Etkinliği', 'Yıl Sonu Mezuniyet Etkinliği', Gençlik ve Spor İl Müdürlüğü ile ortak çocuk oyunları etkinlikleri, Sinema ve Tiyatro etkinlikleri yapılmaktadır. Bu yıl İlk kez 'Deney Şenliği' yapılarak öğrenci, öğretmen ve velilerimizin Fen bilimlerine olan ilgileri artırılmayı hedeflenmiştir.

Akademik Etkinlikler ve Başarıyı arttırmaya Yönelik Önlemler

*2021-2022 Eğitim öğretim yılı öğrenme kayıplarının tespit edilmesi için sene başı hazır bulunuşluk sınavı ile öğrenci seviyeleri ve eksik öğrenmeler tespit edilmiştir. Aylık yapılan deneme sınavları ile bu öğrenmelerin tamamlanıp tamamlanmadığı takip edilmektedir. Bu çalışma ile ilgili istatistiki bilgiler okulda muhafaza edilmektedir.

*2023-2024 Eğitim öğretim yılında 8. Sınıflarda Türkçe, Matematik, Fen Bilimleri, TC. İnkılap tarihi ve Atatürkçülük, İngilizce ve Din Kültürü ve Ahlak Bilgisi derslerinden 19 DYK Kursu açılmıştır. Bu çalışma ile ilgili istatistiki bilgiler okulda muhafaza edilmektedir.

*Matematik Seferberliği kapsamında Pİ GÜNÜ yarışması yapılmaktadır.

Özel Eğitim ve Rehberlik Çalışmaları

*Velilere yönelik rehberlik servisi ve Okul idaresince yapılan 6 bilgilendirme toplantısı,

*Ailelere yönelik bağımlılık eğitimi,

*Öğrencilere yönelik, Sınav Kaygısı, Stres Yönetimi, LGS, Yaşam Penceresi vb. etki etkinlikler yapılmıştır. Bu çalışma ile ilgili istatistiki bilgiler okulda muhafaza edilmektedir.

Sportif Etkinlikler

*Merkez Ortaokulunda Teakwando, Judo, Voleybol, Satranç, Halk Oyunları ve Resim alanında ders dışı eğitim çalışmaları yapılmaktadır. Bu çalışma ile ilgili istatistiki bilgiler okulda muhafaza edilmektedir.

* Taekwondo il 2.liği, olmuştur.

* Voleybol alanında Ordu il 1.liği, Bölge birinciliği,

* Yüzme bireysel dereceler elde edilmiştir.

Tablo 18: İstatistiki Bilgiler

5. Sınıf Öğrenci Sayısı	133	5.Sınıf Şube Sayısı	5
6. Sınıf Öğrenci Sayısı	144	6.Sınıf Şube Sayısı	5
7. Sınıf Öğrenci Sayısı	146	7.Sınıf Şube Sayısı	5
8. Sınıf Öğrenci Sayısı	158	8. Sınıf Şube Sayısı	6
Şube Başına Düşen Öğrenci Sayısı	27,6	Toplam Çalışan Sayısı	48
Öğretmeni Başına Düşen Öğrenci Sayısı (Ortaokul)	14,17	Şube Başına 30'dan Fazla Öğrencisi Olan Şube Sayısı	4

2.8. Çevre Analizi (PESTLE)

PESTLE analiziyle İlçe Millî Eğitim Müdürlüğü üzerinde etkili olan veya olabilecek politik, ekonomik, sosyokültürel, teknolojik, yasal ve ekolojik dış etkenlerin tespit edilmesi amaçlanmıştır. Söz konusu etkenlerin tespit edilmesinde PESTLE matrisinden yararlanılmıştır.

Bu matriste PESTLE unsurları içerisinde gerçekleşmesi muhtemel olan hususlar ile bunların gerçekleşmesi durumunda Müdürlüğümüz için

oluşturacağı potansiyel “fırsatlar ve tehditler” ortaya konulmuştur. Bu çalışmayla elde edilen bulgulara Tablo 7’de yer verilmiştir. Ayrıca; bu analiz sonucunda ortaya çıkan bulgular “tespit ve ihtiyaçlar” ile stratejilerin geliştirilmesi aşamasında kullanılmıştır.



2.9. GZFT (Güçlü, Zayıf, Fırsat, Tehdit) Analizi



Durum analizi kapsamında kullanılabilir temel yöntemlerden biri GZFT (Güçlü Yönler, Zayıf Yönler, Fırsatlar ve Tehditler) analizidir. GZFT analiziyle Müdürlüğümüzün başarısı üzerinde kilit role sahip faktörler tespit edilmiş ve stratejik kararlara esas teşkil edecek şekilde yorumlanmıştır.

Planlama yaklaşımının katılımcılık esası üzerine kurgulanması sebebiyle durum analizi aşamasında Müdürlüğümüz birimlerinden GZFT (Güçlü Yönler, Zayıf Yönler, Fırsatlar ve Tehditler) Analizi için veri sağlanmıştır.

Bu bağlamda veri toplama aracı geliştirilerek birimlerden, 2024-2028 yılları arasında tamamlanan faaliyetler, eklenecek faaliyet/icraat/projelere karar verilirken mevcut stratejik plan kapsamındaki hedefler ile birimlerce yürütülen makro düzeydeki faaliyet/icraat/projelerin göz önünde bulundurulması istenmiştir.

Müdürlüğümüzce yapılan GZFT Analizinde tespit edilen, Müdürlüğümüzün güçlü ve zayıf yönleri ile Müdürlüğümüz için fırsat ve tehdit olarak görülebilecek unsurlar aşağıda sunulmuştur.

GÜÇLÜ YÖNLER

Öğrenciler	<ul style="list-style-type: none">-Öğrenci sınıf mevcutlarının uygun olması-Öğrenci devamsızlık oranının düşük olması-Öğrenci başına okunan kitap sayısının yüksek olması- Sosyal, sportif ve kültürel etkinliklere yüksek talep olması
Çalışanlar	<ul style="list-style-type: none">-Kendini geliştiren, gelişime açık ve teknolojiyi kullanan öğretmenlerin olması-Tecrübeli ve istekli öğretim kadrosunun olması.-Yerel ve ulusal projelere katılıma istekli olmaları.
Veliler	<ul style="list-style-type: none">-Yeniliğe ve iletişime açık veli profiline olması.-Aile-okul iş birliğinin güçlü olması
Bina ve Yerleşke	<ul style="list-style-type: none">-Derslik sayısının yeterli olması-Sosyal etkinliklere elverişli mekânların olması-Fen laboratuvarının var oluşu ve amacına uygun şekilde işleyişi
Donanım	<ul style="list-style-type: none">-Bilgi ve iletişim teknolojilerinin eğitim ve öğretim süreçlerinde etkin bir şekilde kullanılması-Öğretmenlere, sınıflarda teknolojiyi materyal olarak kullanma fırsatının verilmesi.
Yönetim Süreçleri	<ul style="list-style-type: none">- Köklü bir kurum kültürüne sahip olunması-Okul kararları alınırken paydaşların görüş ve önerilerinin dikkate alınması
İletişim Süreçleri	<ul style="list-style-type: none">-Kurum içi iletişim kanallarının açık olması-Yönetici-öğretmen-öğrenci ve veli iletişiminin güçlü olması
Norm ve Kadro İhtiyacı	<ul style="list-style-type: none">-Okulumuzda yönetici ve öğretmen normlarının doluluk oranının yüksek olması

FİRSATLAR

Politik	<ul style="list-style-type: none">-Çevremizde kurumsal ve bireysel bazda sürekli gelişmeyi hedefleyen bilinç düzeyinin artıyor olması.-Bakanlığımızda; katılımcı, planlı, gelişimci, şeffaf ve performansa dayalı stratejik yönetim” anlayışına geçme çabaları-Öğretmeni ve yöneticilerin mesleki gelişimlerine yönelik düzenlenen hizmet içi kurs/seminer sayısının yeterli düzeyde olması
Ekonomik	<ul style="list-style-type: none">-Ekonomik durumları iyi olan velilerin destekleri-Eğitime ayrılan kaynak miktarının yüksek oluşu-Milli Eğitim Müdürlüğünün projelerden sağladığı fon kaynaklarının

	yüksek düzeyde olması
Sosyolojik	-Toplum nezdinde eğitimin gereğine; bilinç ve duyarlılığının artması -Çevremizin aynı sosyokültürel yapıya sahip olması. İlimizin kalkınmada öncelikli iller arasında yer alıyor olması -İlimizde genç nüfusun fazla oluşu -Yerel medyanın eğitim çalışmalarına destek veriyor olması
Teknolojik	-Eğitim kullanılan araç-gereçlerde, teknolojik ekipmanlarda ve iletişimde yeni teknolojilerin kullanılması
Mevzuat-Yasal	-Eğitimde fırsat eşitliğine yönelik alınan tedbirlerin her geçen gün daha artırılması hususundaki çabalar -Psikolojik, sosyal ve hatta fiziksel şiddetin eğitim ve disiplin aracı olarak kullanılmasına son verilmesi
Ekolojik	-Doğal ortamların eğitim ortamlarını(okul) olumsuz etkilemesine karşı(soğuk-sıcak-yağış-ulaşım vb.) teknoloji ve tedbirlerin gelişmesi -Tüm toplumlarda artan çevre bilinci -İlimizin coğrafik konumunun çevre illere göre avantajlı bir konumda olması -İlimizde havalimanının var olması

ZAYIF YÖNLER

Öğrenciler	- Öğrencilerin okuma alışkanlıklarının yetersizliği - Öğrencilerimizde çevre ve temizlik bilincinin yetersizliği
Çalışanlar	-Öğretmenlerin mesleki gelişimlerini artırıcı faaliyetlerinin azlığı
Veliler	-Veli toplantılarına katılımın beklenen düzeyde olmaması -Velinin aşırı korumacılık anlayışı
Bina ve Yerleşke	- Çevresel faktörlerin öğrenciler üzerindeki olumsuz etkileri - Okul çevresinde sokak köpeklerinin fazla olması
Bütçe	-Okulumuzdaki eksiklikleri giderecek bütçenin yetersiz olması.
Yönetim Süreçleri	-Bazı öğretmenlerin motivasyon ve örgütsel bağlılık düzeylerinin düşük olması.
İletişim Süreçleri	- Eğitimden kaynaklı velilerle yaşanan iletişim sorunları. -Velilerin eğitim sürecine sürekli müdahale etmeleri

T EHDİTLER

Politik	-Eğitim politikalarında çok sık değişiklik yapılması ve eğitim sistemindeki düzenlemelere ilişkin pilot uygulamaların yetersizliği -Personel Politikaları nedeniyle okulumuzda ki destek personel yetersizliği ve bunu telafi edebilecek hizmet almında yaşanan kaynak sorunu
----------------	--

Ekonomik	-Velilerin Sosyo-ekonomik düzeylerindeki farklılıklar -Eğitim ve öğretimde kullanılan cihaz ve makinelerin yüksek teknolojilere sahip olması nedeniyle bakım, onarımlarının pahalı olması dolayısıyla okulların maddi yönden zorlanması
Sosyolojik	-Medyanın (tv, internet, magazin, diziler vb.) öğrenciler üzerinde olumsuz etkilerinin olması -İnsanların çocuklarının eğitimine yönelik duyarlılıklarının aynı oranda olmaması
Teknolojik	-Sürekli gelişen ve değişen teknolojileri takip etme zorunluluğundan doğan maddi kaynak sorunu -E-ortamın güvenliğinin tam sağlanamaması, yersiz, kötüye kullanımları ve yeni gelişen suçlar Teknolojinin hızlı gelişmesiyle birlikte yeni üretilen cihaz ve makinelerin yüksek maliyeti -Kitle iletişim araçlarının öğrenciler üzerindeki olumsuz etkileri
Mevzuat-Yasal	-Siyasi ve sendikal grupların atama ve görevlendirmelerde yasal düzenlemeler üzerinde etkili olma isteği -Mevzuatın açık, anlaşılır ve ihtiyaca uygun hazırlanmaması nedeniyle güncelleme ihtiyacının sıklıkla ortaya çıkması
Ekolojik	-Yeni nesillerde çevre bilincine karşı duyarsızlık.

Tespitler ve sorun alanları önceki bölümlerde verilen durum analizi aşamalarında öne çıkan, durum analizini özetleyebilecek türde ifadelerden oluşmaktadır. İhtiyaçlar ise bu tespitler ve sorun alanları dikkate alındığında ortaya çıkan ihtiyaçları ve gelişim alanlarını ortaya koymaktadır.

Durum analizinde yer alan her bir bölümde yapılan analizler sonucunda belirlenmiş olan tespitler ve ihtiyaçlardan yola çıkılarak Müdürlüğümüzün stratejik planının mimarisi oluşturulmuştur.

3. BÖLÜM

GELECEĞE BAKIŞ

GELECEĞE BAKIŞ

Geleceğe bakış bölümünde misyon, vizyon ve temel değerler; amaçlar, hedefler, performans göstergeleri ve stratejiler yer almaktadır.

3.MİSYON, VİZYON VE TEMEL DEĞERLER

Misyon, vizyon ve temel değerlerimiz aşağıda yer almaktadır.

3.1.Misyonumuz



Gelişen ve değişen teknolojiye ayak uydurabilen, Azimli,

Zorluklar karşısında baş etme stratejilerini kullanabilen,

Milli ve manevi değerlerine bağlı, İstikrarlı bir nesil yetiştirmektir.

3.2.Vizyonumuz

Ulusal, insani ve evrensel etik değerlere sahip, Sosyal, kültürel ve sportif faaliyetlerde kendini gerçekleştirebilen, Topluma yararlı, yaratıcı ve pozitif düşünen, Atatürk ilke ve inkılaplarına bağlı, Farklılıkları zenginlik kabul eden, Araştıran, çağdaş ve demokratik bireyler yetiştirmektir..

3.3 Temel Değerlerimiz

1. Sabır, hoşgörü ve karalılık
2. Kültürel ve sanatsal duyarlılık
3. İnsan, toplum, bilim ve çevre duyarlılığı
4. İnsani, vicdani ve ahlaki değerlere bağlılık
5. Hukuk ve adalet
6. Katılımcılık ve istişare kültürü
7. Tarafsızlık, hesap verebilirlik ve şeffaflık
8. Sorumluluk
9. Kendisiyle ve çevresiyle barışık olmak



4. BÖLÜM

**AMAÇ, HEDEF VE
PERFORMANS
GÖSTERGESİ İLE
STRATEJİLERİN
BELİRLENMESİ**

4.1.AMAÇ, HEDEF VE PERFORMANS GÖSTERGESİ İLE STRATEJİLERİN BELİRLENMESİ

Amaç 1	Öğrencilerin eğitim öğretime etkin katılımlarıyla donanımlı olarak bir üst öğrenime geçişi sağlanacaktır.						
Hedef 1.1.	Öğrenme kayıpları önleyici çalışmalar yapılarak azaltılacaktır.						
Performans Göstergeleri	Hedefe Etkisi (%)	Plan Dönemi Başlangıç Değeri	2024	2025	2026	2027	2028
PG 1.1.1. Bir eğitim ve öğretim yılında destekleme ve yetiştirme kurslarına kayıt yaptıran 8. Sınıf öğrenci oranı (%)	25	30	35	40	45	50	60
PG 1.1.2. Destekleme ve yetiştirme kurslarında yapılan ölçme ve değerlendirme sayısı	25	8	10	10	10	10	10
PG 1.1.3. 20 gün ve üzeri özürsüz devamsızlık yapan öğrenci oranı (%)	25	1	1	1	0	0	0
PG 1.1.4. Anasınıfı dersliklerinde doluluk oranı (%)	25	19	90	95	95	95	95
Koordinatör Birim	Okul Müdürü, Müdür Yardımcıları						
İşbirliği Yapılacak Birim(ler)	Ders Öğretmenleri, Veliler, Okul Aile Birliği						
Riskler	Televizyon, internet sosyal medya gibi kontrol alanımızın dışında bulunan organlarda öğrencilerin fazla zaman harcamaları Okul binamızın nispeten eski olması Okulumuzda güvenlik görevlisi bulunmaması Okulumuzun sosyoekonomik ve sosyokültürel olarak alt grupta yer alan insanların yaşadığı bir lokasyonda bulunması İlkokul ve ortaokul öğrencilerinin aynı okul bahçesini kullanıyor olmaları Sosyo-ekonomik çevrenin etkisiyle özellikle havaların iyi olduğu dönemde öğrencilerin aileleriyle bahçe işlerine gidiyor olması						
Stratejiler	S-1.1.1. Destekleme ve Yetiştirme Kurslarına katılım oranını artırabilmek için öğrenci ve velilere yönelik bilgilendirmeler gerçekleştirilecektir. S-1.1.2. Destekleme ve Yetiştirme Kurslarının amacına uygun işleyişini sağlayabilmek için gerekli tedbirler alınacaktır. S-1.1.3. Öğrenci devamsızlık nedenleri tespit edilecek, devamsızlığa neden olan etmenler giderilecektir. S-1.1.4. Devamsızlık yapan öğrencilere ve velilerine yönelik rehberlik faaliyetleri yürütülecektir.						
Maliyet Tahmini	12.500 TL						
Tespitler	Destekleme ve Yetiştirme Kurslarına katılım oranını özellikle mevsimsel dönemlere göre istenilen seviyede değildir.						
İhtiyaçlar	Destekleme ve Yetiştirme Kurslarına katılımın merkezi sınav başarısına etkisini paydaşlara aktarabilmek için bir dijital platforma gereksinim duyulmaktadır.						

Amaç 1	Öğrencilerin eğitim öğretime etkin katılımlarıyla donanımlı olarak bir üst öğrenime geçişi sağlanacaktır.							
Hedef 1.2.	Öğrencilerin akademik başarılarıyla birlikte sağlıklı yaşama, çevre bilincine ve girişimciliğe yönlendirici çalışmalar yürütülecektir.							
Performans Göstergeleri	Hedefe Etkisi (%)	Plan Dönemi Başlangıç Değeri	2024	2025	2026	2027	2028	
PG 1.2.1. Öğrenci başına okunan kitap sayısı	20	5	6	7	8	9	10	
PG 1.2.2. Türkçe okuryazarlığı/Türkçe dersi yılsonu puan ortalaması	15	68	70	72	75	75	80	
PG 1.2.3. Matematik okuryazarlığı/Matematik dersi yılsonu puan ortalaması	15	72	75	75	80	85	85	
PG 1.2.4. Yabancı dil yılsonu puan ortalaması	15	73	75	75	80	85	85	
PG 1.2.5. Akademik başarıyı artırmaya yönelik görüşme yapılan veli oranı (%)	15	40	50	55	60	65	70	
PG 1.2.6. Sağlıklı beslenmeye ve çevre bilincine yönelik verilen eğitim sayısı	10	2	2	2	2	3	3	
PG 1.2.7. Anasınıflarında düzenlenen veli katılım etkinliği sayısı	10	5	5	6	8	10	12	
Koordinatör Birim	Okul Müdürü, Müdür Yardımcıları							
İşbirliği Yapılacak Birim(ler)	Ders Öğretmenleri, Veliler, Rehber öğretmenler, Okul Aile Birliği							
Riskler	Sosyo-ekonomik çevremizde okuma kültürünün zayıf olması Velilerin öğrenciler üzerinde aşırı koruyucu tavır sergilemesi ve teknoloji bağımlılığının sebebiyle öğrencilerin pasif kişilik yapısı geliştirmeleri Öğretmen ve velilerin akademik başarıyı önceleme sebebiyle sosyal, sanatsal, sportif faaliyetlerin ikinci planda kalması							
Stratejiler	S-1.2.1. Okul kütüphanesi zenginleştirilecek, öğrencilerin kütüphaneden yararlanması sağlanacaktır. S-1.2.2. Öğrencilere ve velilere yönelik sağlıklı beslenmeye ve çevre bilincine yönelik bilgilendirme toplantıları yapılacak, etkinlikler düzenlenecektir. S-1.2.3. Öğrencilerin akademik başarılarını artırabilmek için öğrenci ve velilere yönelik toplantılar gerçekleştirilecektir. S-1.2.4. Okul bünyesinde proje tabanlı çalışmalar yürütülecek, ulusal ve uluslararası projelere katılım oranları artırılacaktır.							
Maliyet Tahmini	2.500 TL							
Tespitler	Öğrencilerin bedensel, sosyal ve kültürel gelişiminde sağlanan fayda akademik gelişimlerine de olumlu yönde yansıtacaktır.							
İhtiyaçlar	Öğrencilerin sosyal, kültürel ve sportif faaliyetlerini gerçekleştirebilecekleri alanlar oluşturmak ve eğitim verebilecek personel temin etmek							

Amaç 2	Eğitim ve öğretimin niteliğinin geliştirilmesi sağlanacaktır.						
Hedef 2.1.	Kurum personelinin mesleki gelişimlerinin artırılması sağlanacaktır.						
Performans Göstergeleri	Hedefe Etkisi (%)	Plan Dönemi Başlangıç Değeri	2024	2025	2026	2027	2028
PG 2.1.1. Yöneticilerin katıldığı toplam hizmet içi kurs/seminer sayısı	20	3	4	4	5	5	5
PG 2.1.2. Öğretmenlerin katıldığı toplam hizmet içi kurs/seminer sayısı	20	3	4	4	4	5	5
PG 2.1.3. Öğretmenlerin mesleki gelişimlerine yönelik düzenlenen eğitimlere katılan öğretmen oranı	20	90	95	95	95	95	95
PG 2.1.4. Yüksek lisans eğitimini sürdüren veya tamamlayan öğretmen/idareci sayısı	20	3	4	4	5	5	6
PG 2.1.5. Okul bünyesinde yürütülen onayı alınmış proje sayısı	20	1	1	1	1	2	2
Koordinator Birim	Okul Müdürü, Müdür Yardımcıları						
İşbirliği Yapılacak Birim(ler)	Öğretmenler, Üniversiteler, STK' lar						
Riskler	Öğretmen yaş ortalamasının yüksek olması sebebiyle kendini geliştirmeye yönelik etkinliklere katılmakta isteksiz olmaları Eğitim verecek kaliteli ve donanımlı kişileri bulmanın zor olması						
Stratejiler	S-2.1.1. Mesleki gelişime yönelik gerçekleştirilen mahalli ve merkezi hizmet içi kurslara katılım sağlanacaktır. S-2.1.2. Üniversite ve STK'lerle iş birliği yapılarak uzman eğitimciler tarafından yönetici ve öğretmenlere yönelik eğitimler düzenlenecektir. S-2.1.3. Yönetici ve öğretmenlerin dijital platformlar aracılığıyla verilen eğitimlere katılımı sağlanacaktır. S-2.1.4. Öğretmenlere yönelik AR-GE destekli proje eğitimleri verilecektir. S-2.1.5. İlgili projelere katılım sağlanacak, okul bünyesinde projeler hazırlanacak ve uygulanacaktır.						
Maliyet Tahmini	7.500 TL						
Tespitler	Öğretmen ve yöneticilerimiz dijital ortamlarda hizmet içi eğitim faaliyetlerine katılım sağlıyor olsalar da yüz yüze eğitim kadar fayda sağlanamamaktadır.						
İhtiyaçlar	Alanında kendini geliştirmiş, öğrencilerle aynı havayı teneffüs etmiş ve sahada birebir öğrenciyle muhatap olarak onları yakından tanıma imkânı bulmuş donanımlı ve kaliteli akademisyenler						

Amaç 2	Eğitim ve öğretimin niteliğinin geliştirilmesi sağlanacaktır.						
Hedef 2.2.	Öğrencilerin kültürel, sanatsal, sportif ve toplum hizmeti alanlarında ders dışı etkinliklere katılım oranı artırılabilecektir.						
Performans Göstergeleri	Hedefe Etkisi (%)	Plan Dönemi Başlangıç Değeri	2024	2025	2026	2027	2028
PG 2.2.1. Okulda bir eğitim ve öğretim döneminde kültürel, sanatsal ve sportif alanlarda en az bir faaliyete katılan öğrenci oranı (%)	25	45	50	55	60	65	70
PG 2.2.2. Bir eğitim ve öğretim yılında en az iki sosyal sorumluluk ve toplum hizmeti çalışmalarına katılan öğrenci oranı (%)	25	45	50	55	60	65	70
PG 2.2.3. Okulda bir eğitim ve öğretim döneminde bilimsel, kültürel, sanatsal ve sportif alanlarda düzenlenen etkinlik sayısı	25	3	3	3	4	4	4
PG 2.2.4. Okulda düzenlenen sosyal sorumluluk ve toplum hizmetleri çalışma sayısı	25	6	6	6	6	8	8
Koordinatör Birim	Okul Müdürü, Müdür Yardımcıları						
İşbirliği Yapılacak Birim(ler)	Öğretmenler, Veliler, Rehberlik Servisi, Halk Eğitimi Merkezi, Gençlik ve Spor İl Müdürlüğü						
Riskler	Kulüp faaliyetlerinin düzenli olarak yürütülebileceği ve takip edilebileceği bir ders saatinin bulunmaması Öğretmen ve velilerin akademik başarıyı öncelikle sosyal, sanatsal, sportif faaliyetlerin ikinci planda kalması Halk Eğitimi Merkezi, Gençlik ve Spor İl Müdürlüğü gibi kurumlarda yeterli personel desteği sağlanamaması						
Stratejiler	S-2.2.1. Her bir öğrencinin bir kulüp faaliyetinde aktif olarak yer alması sağlanarak kulüp faaliyetlerinin etkinliği artırılabilecektir. S-2.2.2. Öğrencilerin seviyelerine uygun olarak toplumsal sorunların çözümüne katkı sağlamak ve farkındalık oluşturmak amacıyla spor, kültür, sanat, turizm ve sosyal hizmetler alanlarında toplum hizmeti faaliyetlerine katılımları artırılabilecektir. S-2.2.3. Okul bünyesinde yarışmalar düzenlenecektir.						
Maliyet Tahmini	- TL						
Tespitler	Günümüz dünyasında herkesin sorunların çözümü için bir başkasının hamle yapmasını bekliyor olması, öğrencilerimizde toplumsal sorunların çözümüne yönelik şuur oluşması ve öğrencilerin gerektiğinde bizzat sorunu çözecek adımları sahada uygulama yönünde sorumluluk alma bilincine sahip olması gerekmektedir.						
İhtiyaçlar	Eğitici personel, uygulama sahası						

Amaç 3	Okulun eğitimin temel ilkeleri doğrultusunda niteliğini artırmak amacıyla kurumsal kapasite geliştirilecektir.							
Hedef 3.1.	Okulun ihtiyaçları ve hedefleri doğrultusunda, fiziki mekânların iyileştirilmesi sağlanacaktır.							
Performans Göstergeleri	Hedefe Etkisi (%)	Plan Dönemi Başlangıç Değeri	2024	2025	2026	2027	2028	
PG 3.1.1. Okulun iyileştirilen mekân sayısı	35	1	1	1	1	2	2	
PG 3.1.2. Okulda kurulan ve iyileştirilmesi yapılan atölye sayısı	35	1	1	1	1	2	2	
PG 3.1.3 Düzenlemesi yapılan oyun alanı sayısı	30	2	3	3	5	5	5	
Koordinatör Birim	Okul Müdürü, Müdür Yardımcıları							
İşbirliği Yapılacak Birim(ler)	Sınıf Öğretmenleri, Veliler, Okul Aile Birliği, Belediyeler							
Riskler	Gerekli maddi desteğin sağlanamaması Okul binamızın nispeten eski olması Okulumuzun sosyoekonomik ve sosyokültürel olarak alt grupta yer alan insanların yaşadığı bir lokasyonda bulunması							
Stratejiler	S-3.1.1. Fiziki mekânların (derslikler, spor salonu, kütüphaneler, atölyeler, açık hava oyun alanları vb.) İyileştirilmesi için kamu idareleri, belediyeler ve hayırseverlerle vb. iş birlikleri yapılacaktır. S-3.1.2. Okul, aile ve çevre iş birliği yapılarak fiziki mekânlar iyileştirilecektir. S-3.1.3. Okul-aile iş birliği, farkındalık geliştirme, bilgilendirme çalışmaları yapılacaktır.							
Maliyet Tahmini	80.000 TL							
Tespitler	Eğitim öğretim faaliyetlerinin teknoloji ile paralel bir şekilde yürütülebilmesi ve öğrencilerin sosyal, kültürel ve sportif ihtiyaçlarının karşılanabilmesi adına İş Sağlığı ve Güvenliği Yönetmeliğine uygun olarak okulumuzun fiziki anlamda iyileştirilmesi sağlanabilir.							
İhtiyaçlar	Nakdi ve insani destek							

Amaç 3	Okulun eğitimin temel ilkeleri doğrultusunda niteliğini artırmak amacıyla kurumsal kapasite geliştirilecektir.							
Hedef 3,2.	Eğitim ve öğretimin sağlıklı ve güvenli bir ortamda gerçekleştirilmesi için okul sağlığı ve güvenliği geliştirilecektir.							
Performans Göstergeleri	Hedefe Etkisi (%)	Plan Dönemi Başlangıç Değeri	2024	2025	2026	2027	2028	
PG 3.2.1. Okulda yaşanan kaza sayısı	20	10	9	8	7	6	5	
PG 3.2.2. Akran zorbalığı ve siber zorbalıkla ilgili konularda eğitim alan öğretmen, öğrenci ve veli sayısı	20	73	75	80	85	90	100	
PG 3.2.3. Sivil savunma eğitimlerine/tatbikatlarına katılan öğrenci ve öğretmen Oranı (%)	20	90	95	95	96	97	98	
PG 3.2.4. Afet ve acil durum tatbikat sayısı	20	2	2	2	2	2	2	
PG 3.2.5. Hijyen ve bulaşıcı hastalıklar ile ilgili konularda verilen eğitim alan öğrenci, öğretmen ve personel sayısı	20	50	55	60	70	80	100	
Koordinatör Birim	Okul Müdürü, Müdür Yardımcıları							
İşbirliği Yapılacak Birim(ler)	Sınıf Öğretmenleri, Veliler, Okul Aile Birliği							
Riskler	Televizyon, internet sosyal medya gibi kontrol alanımızın dışında bulunan organlarda şiddet içerikli yayınların yapılması Okul binamızın nispeten eski olması Okulumuzda güvenlik görevlisi bulunmaması Okulumuzun sosyoekonomik ve sosyokültürel olarak alt grupta yer alan insanların yaşadığı bir lokasyonda bulunması İlkokul ve ortaokul öğrencilerinin aynı okul bahçesini kullanıyor olmaları							
Stratejiler	S-3.2.1. Öğrenci, öğretmen ve velilerde farkındalık oluşturmak için akran zorbalığı, siber zorbalık, hijyen ve bulaşıcı hastalıklar konularında alan uzmanları ile iş birliğinde eğitimler düzenlenecektir. S-3.2.2. Doğa, insan ve teknoloji kaynaklı (deprem, sel, heyelan, yangın, çığ ve salgın hastalıklar vd.) afetlere karşı gerekli tedbirlerin alınması için çalışmalar yapılacaktır. S-3.2.3. Afet ve acil durum tatbikatları düzenlenecektir. S-3.2.4. Doğa, insan ve teknoloji kaynaklı (deprem, sel, heyelan, yangın, çığ ve salgın hastalıklar vd.) konularında alan uzmanları ile iş birliğinde öğretmen ve öğrencilere farkındalık eğitimleri verilecektir. S-3.2.5. Eğitim ortamları iş sağlığı ve güvenliği yönergesine uygun hâle getirilecektir.							
Maliyet Tahmini	5.000 TL							
Tespitler	Öğrenciler için yaşamış oldukları fiziksel çevreden ziyade sanal çevreleri daha büyük bir sorun haline gelmiştir							
İhtiyaçlar	Nakdi ve insani destek, uygun fiziksel ortam							

4.2. Maliyetlendirme

Merkez Ortaokulu Müdürlüğü 2024-2028 Stratejik Planı'nın maliyetlendirilmesi sürecindeki temel gaye; stratejik amaç, hedef ve stratejilerin gerektirdiği maliyetlerin ortaya konulması suretiyle politika tercihlerinin ve karar alma sürecinin rasyonelleştirilmesine katkıda bulunmaktır. Bu sayede stratejik plan ile bütçe arasındaki bağlantı güçlendirilecek ve harcamaların önceliklendirilme süreci iyileştirilecektir.

Tablo 19: Maliyetlendirme Tablosu

Amaç-Hedef	2024	2025	2026	2027	2028
Amaç 1	15000	17500	20000	22500	25000
<i>Hedef 1.1.</i>	12500	13500	15500	17500	20000
<i>Hedef 1.2.</i>	2500	4500	4500	5000	5000
Amaç 2	7500	8500	9000	10000	11000
<i>Hedef 2.1.</i>	7500	8500	9000	10000	11000
Amaç 3	85000	95000	105000	115000	125000
<i>Hedef 3.1.</i>	80000	90000	95000	100000	115000
<i>Hedef 3.2.</i>	5000	5000	10000	15000	15000
TOPLAM	107500	121000	134000	147500	161000

5. BÖLÜM

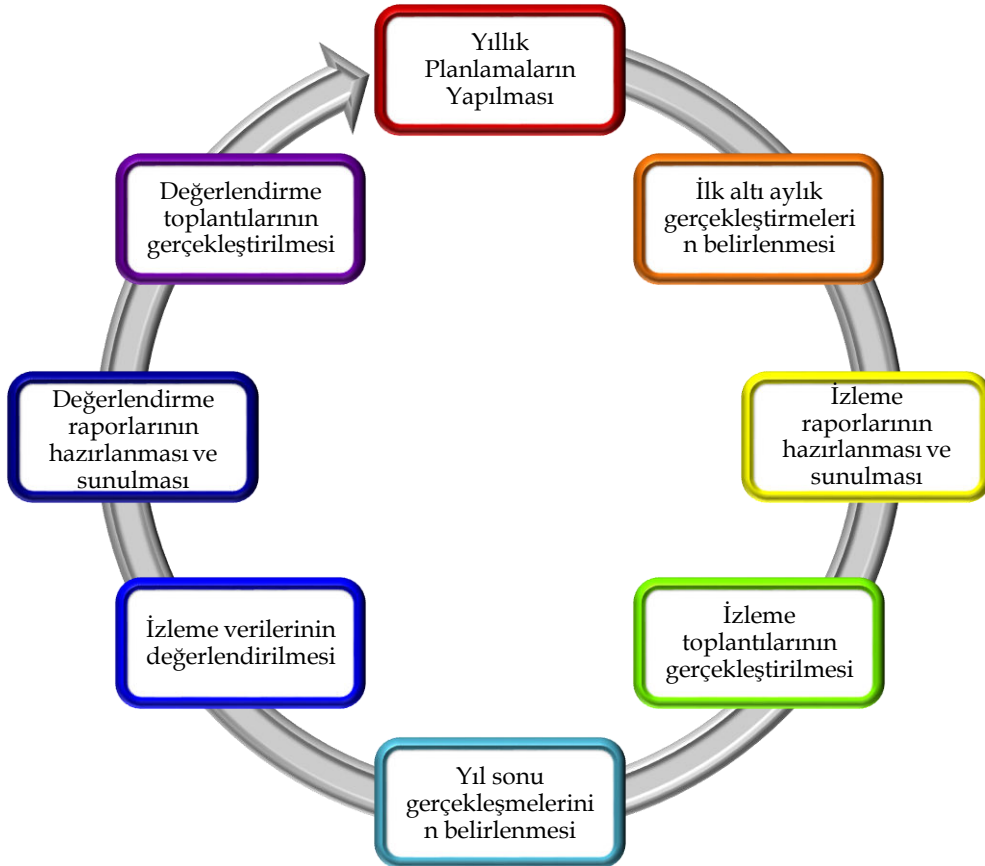
İZLEME VE

DEĞERLENDİRME

5.İZLEME VE DEĞERLENDİRME

Yılda iki kez okulumuzun 2024–2028 Stratejik Planı'nda yer alan performans göstergelerinin gerçekleşme düzeyleri tespit edilecektir. Yılın ilk altı aylık döneminde planlama ekibi tarafından ara izleme gerçekleştirilecektir. Harcama birimlerinden sorumlu oldukları performans göstergeleri ve stratejiler ile ilgili gerçekleşme durumlarına ilişkin veriler toplanacaktır. İkinci izleme döneminde ise yılsonu gerçekleşme durumları tespit edilecektir. Hazırlanan rapor okul idaresine sunulacaktır.

Bu bağlamda; amaçlara ulaşabilmek için oluşabilecek riskler tespit edilerek gerekli tedbirlerin alınması sağlanacaktır. Stratejik plan değerlendirme raporu için belirlenmiş olan üç amaç ve bu amaçları gerçekleştirmek için konulmuş olan hedeflerden sorumlu olan birimlerin belirlenmiş olan sürelerde raporlarını hazırlamaları gerekmektedir.



MERKEZ
ORTAOKULU
2024-2028
STRATEJİK PLANI