

T.C
ORDU VALİLİĞİ
Merkez Ortaokulu Müdürlüğü



2019-2023
Stratejik Plan

ORDU



“Milli Eğitim'in gayesi; memlekete ahlâklı, karakterli, cumhuriyetçi, inkılâpçı, olumlu, atılgan, başladığı işleri başarabilecek kabiliyette, dürüst, düşünceli, iradeli, hayatta rastlayacağı engelleri aşmaya kudretli, karakter sahibi genç yetiştirmektir. Bunun için de öğretim programları ve sistemleri ona göre düzenlenmelidir.”

Mustafa Kemal ATATÜRK

A handwritten signature of Mustafa Kemal Atatürk in black ink. The signature is stylized and cursive, starting with a large 'K' and ending with a long, sweeping underline.



Müdür Sunuşu

Yaşadığımız çağda küreselleşmeye bağlı olarak ortaya çıkan gelişmeler, teknolojik ilerlemeler ve rekabetin artması, kamu kesiminde yeniden yapılanmayı gerekli kılmıştır.

Bu bağlamda kamu yönetimimizin toplumun değişen taleplerini zamanında karşılayabilmesi amacıyla uygulanan “Kamu Yönetiminde Yeniden Yapılanma” hareketi kapsamlı bir değişimi ve dönüşümü içermektedir. 21. yüzyıl yönetim anlayışının eksenini oluşturan “iyi yönetim” in dayandığı temel değerler üzerine inşa edilen bu yeniden yapılanma; kamu kuruluşlarının hizmet performanslarının artırılmasını, kamu harcamalarında disiplinin sağlanmasını, bütçe açıklarının giderilmesini, kaynak kullanımında verimlilik ve etkinliğin yükseltilmesini esas almaktadır.

Yönetimde etkinliği ve verimliliği temel alan, hedef ve önceliklerin belirlendiği, katılımcılığa önem veren, şeffaf bir kamu yapılanmasının gereği olarak da stratejik yönetim anlayışı benimsenmiştir. Bu yönetim anlayışının bir gereği olarak hazırlanan stratejik planlar; kamu kurumlarının mevcut durumlarının gözden geçirilmesini, gelecekteki hedeflerinin ve bu hedeflere ulaşmak için izlenecek yol ve yöntemlerin belirlenmesini sağlamaktadır. Kurumların kaynakları ve hedefleri ile çevresel şartlar arasındaki uyumu sağlayan, güçlü bir vizyon oluşturan unsur stratejik planlamadır. Stratejik planlama bir yandan kamu mali yönetimine etkinlik kazandırırken diğer yandan kurumsal kültür ve kimliğin gelişmesine ve güçlendirilmesine de destek olmaktadır.

Stratejik planlama; değişimin planlanmasıdır. Değişimi planlamak ise geleceği

öngörmek değil, geleceğe biçim vermek demektir. Yaptığımız iş ve sorumluluk alanlarımızla ilgili büyük hayallerimiz, büyük hedeflerimiz var. Temel hedefimiz ise Milli Eğitimin amaç ve ilkeleri doğrultusunda okulumuzun kalitesini bulunduğu noktadan yukarıya taşımak, akademik, sportif, sosyal ve kültürel yönlerimizi, bulunduğumuz lokasyonu ve yerel dinamiklerimizi de yakından tanıyarak şekillendirmek, bu yönlerimizi geliştirirken mahallemize ve şehrimize de bir değer katabilmek ve bunu bir kurumsal anlayış olarak bütün paydaşlarımıza benimsetmek olacaktır.

Temel Eğitim çerçevesinde okul öncesinden 4. Sınıf sonuna kadar eğitim öğretim hizmeti veren Merkez Ortaokulu olarak dünyada ve ülkemizde süre giden değişimleri yakından izleyerek ve gerektiğinde bu dönüşümler ekseninde kendimizi güncelleyerek, okulumuzun seçkin özelliklerine sahip çıkıp pekiştirmeyi, bu arada aksayan yönleriyle yüzleşip çözümler üretmeyi ilke edinen bir anlayışla hazırlanan Merkez Ortaokulu Stratejik Planı, okulumuzun geleceğine ilişkin uzun vadeli beklentilerimizin ve özlemlerimizin 2019-2023 dönemindeki yansımalarını içermektedir. Ülkemizde son yıllarda uygulamaya konulan Kamu Mali Yönetimi ve Kontrol Sisteminin getirdiği stratejik yönetim anlayışı ile kaynakların etkili, ekonomik ve verimli kullanılması, şeffaflık ve hesap verme sorumluluğunun artırılması, faaliyetlerin planlanması hedeflenmiştir. Elinizde tutmakta olduğunuz Merkez Ortaokulu 2019-2023 dönemini kapsayan Stratejik Planı, önceki Stratejik Plan dönemindeki tecrübeler ışığında katılımcılığı esas alan bir yaklaşımla hazırlanmıştır. Stratejik Planın hazırlanma sürecinde görüş ve önerilerini bizimle paylaşan tüm paydaşlarımıza ve Stratejik Planın hazırlanmasında emeği geçenlere teşekkür ediyor, plan hazırlama sürecinde olduğu gibi uygulama sürecinde de aynı başarıyı sağlayabileceğimize yürekten inanıyorum. Saygılarımla...

Ceyhan YÜCEL
Okul Müdürü

İÇİNDEKİLER

| | |
|--|----|
| MÜDÜR SUNUŞU | 4 |
| İÇİNDEKİLER | 6 |
| BÖLÜM I..... | 8 |
| GİRİŞ | 9 |
| PLAN HAZIRLIK SÜRECİ..... | 9 |
| STRATEJİK PLAN ÜST KURULU | 9 |
| BÖLÜM II | 10 |
| DURUM ANALİZİ..... | 11 |
| OKULUN KISA TANITIMI..... | 11 |
| OKULUN MEVCUT DURUMU: TEMEL İSTATİSTİKLER..... | 13 |
| OKUL KÜNYESİ | 13 |
| ÇALIŞAN BİLGİLERİ | 14 |
| OKULUMUZ BİNA VE ALANLARI..... | 14 |
| SINIF VE ÖĞRENCİ BİLGİLERİ..... | 15 |
| DONANIM VE TEKNOLOJİK KAYNAKLARIMIZ | 16 |
| GELİR VE GİDER BİLGİSİ..... | 16 |
| PAYDAŞ ANALİZİ..... | 16 |
| GZFT (GÜÇLÜ, ZAYIF, FIRSAT, TEHDİT) ANALİZİ..... | 22 |
| GELİŞİM VE SORUN ALANLARI..... | 25 |
| GELİŞİM VE SORUN ALANLARIMIZ | 26 |
| BÖLÜM III..... | 28 |
| MİSYON, VİZYON VE TEMEL DEĞERLER..... | 29 |
| MİSYON..... | 29 |
| VİZYON | 29 |
| TEMEL DEĞERLERİMİZ | 29 |
| BÖLÜM IV | 31 |
| AMAÇ, HEDEF VE EYLEMLER | 32 |
| TEMA I: EĞİTİM VE ÖĞRETİME ERİŞİM | 32 |

| | |
|---|-----------|
| STRATEJİK AMAÇ 1 | 32 |
| TEMA II: EĞİTİM VE ÖĞRETİMDE KALİTENİN ARTIRILMASI | 33 |
| STRATEJİK AMAÇ 2 | 33 |
| TEMA III: KURUMSAL KAPASİTE | 37 |
| STRATEJİK AMAÇ 3 | 37 |
| V. BÖLÜM | 39 |
| MALİYETLENDİRME | 40 |
| VI. BÖLÜM | 41 |
| İZLEME VE DEĞERLENDİRME | 42 |

BÖLÜM I

GİRİŞ

5018 Sayılı Kamu Mali Yönetimi ve Kontrol Kanunu ile kamu kaynaklarının daha etkili ve verimli bir şekilde kullanılması, hesap verebilir ve saydam bir yönetim anlayışının oluşması hedeflenmektedir.

2019-2023 dönemi stratejik planının hazırlanması sürecinin temel aşamaları; kurul ve ekiplerin oluşturulması, çalışma takviminin hazırlanması, uygulanacak yöntemlerin ve yapılacak çalışmaların belirlenmesi şeklindedir.

PLAN HAZIRLIK SÜRECİ

Okulumuzun 2019-2023 dönemlerini kapsayan stratejik plan hazırlık aşaması, üst kurul ve stratejik plan ekibinin oluşturulması ile başlamıştır. Ekip üyeleri bir araya gelerek çalışma takvimini oluşturulmuş, görev dağılımı yapılmıştır. Okulun 2015-2019 Stratejik Planda yer alan amaçlar, hedefler, göstergeler ve faaliyetler incelenmiş ve değerlendirilmiştir. Eğitim Vizyonu 2023, mevzuat, üst politika belgeleri, paydaş, PESTLE, GZFT ve kuruluş içi analizlerinden elde edilen veriler ışığında eğitim ve öğretim sistemine ilişkin sorun ve gelişim alanları ile eğitime ilişkin öneriler tespit edilmiştir.

Planlama sürecine aktif katılımını sağlamak üzere paydaş anketi, toplantı ve görüşmeler yapılmıştır. Geleceğe yönelim bölümüne geçilerek okulumuzun amaç, hedef, gösterge ve eylemleri belirlenmiştir. Çalışmaları yürüten ekip ve kurul bilgileri altta verilmiştir.

STRATEJİK PLAN ÜST KURULU

2019-2023 Stratejik Plan üst kurulu Tablo 1’de yer almaktadır.

Tablo 1. Stratejik Plan Üst Kurulu

| Üst Kurul Bilgileri | | Ekip Bilgileri | |
|---------------------|---------------------|-----------------------|------------|
| Adı Soyadı | Unvanı | Adı Soyadı | Unvanı |
| Ceyhan YÜCEL | Müdür | Yunus ERGİN | Müdür Yrd. |
| Yunus ERGİN | Müdür yrd. | Halil İbrahim ALTUNEL | Müdür Yrd. |
| Soner KARAMAN | Öğretmen | Sabiha KORKMAZ | Öğretmen |
| Salih AYDIN | Öğretmen | Şükrü AKGÜN | Öğretmen |
| Züleyha GÜNDOĞDU | Öğretmen | Oya YILMAZ | Öğretmen |
| Filiz BEKTAŞ | Okul Aile Bir. Bşk. | Neşe ÖZDEMİR | Veli |
| Pelin TOKCAN | Bir Üye | Muhammed Halil YILDIZ | Öğrenci |

BÖLÜM II

DURUM ANALİZİ

Bu bölümde, okulumuzun mevcut durumunu ortaya koyarak neredeyiz sorusuna yanıt bulunmaya çalışılmıştır.

Bu kapsamda; okulumuzun kısa tanıtımına, okul künyesine ve temel istatistiklere, paydaş analizlerine ve görüşlerine, GZFT (Güçlü, Zayıf, Fırsat ve Tehditler) analizine yer verilmiştir.

Okulun Kısa Tanıtımı

Ordu'da Rüştîye Mektebi Padişah Abdülaziz ve Maarif Nazırı Abdurrahman Sami Paşa zamanında 1860 (1276) tarihinde Güzelordu İlkokulu'nun bulunduğu binada açılmıştır. 1913 yılına kadar 53 yıl eğitim-öğretimi kesintisiz sürdürmüştür.

ORDU RÜŞTİYESİ

1913-1914 eğitim-öğretim yılında Padişah V. Murat ve Maarif Nazırı Şükrü Bey zamanında rüştîye teşkilatları kaldırılmış İsmetpaşa okulunda 1925 yılına kadar Ordu İdadisi 1. Kısım adı altına eğitim-öğretim faaliyetlerine devam ettirmiştir.

ORDU İDADİSİ

15 Temmuz-15Ağustos 1923 tarihleri arasında Maarif Vekili İsmail Safa Bey zamanında 1. Heyet-i İlmiye, 1924 senesinde Maarif Vekili Vasıf Bey'in bakanlıkları döneminde yapılan 2. Heyet-i İlmiye toplantıları neticesinde İlköğretim 6 seneden 5 seneye, Orta tahsil 7 seneden 6 seneye indirildi. İdadiler ve Sultaniler kaldırıldı. 1925-1926 eğitim-öğretim yılında, Ordu İdadisi, Ordu Lisesi 1. Devre adını aldı. 26 Kanuni Evvel 1925-8 Kanuni Sani 1926 tarihlerinde Maarif Vekili Mustafa Necati Bey zamanında yapılan 3. Heyet-i İlmiye toplantı kararlarına göre lise 1. Devre, orta mektep adını aldı.

1927-1928 eğitim-öğretim yılında karma eğitime (muktelif) geçildi. 1924 yılında açılan Kız Muallim Mektebi 1927 yılında lağolunca, Ordu Orta Mektebi Kız Muallim Mektebi binasına taşındı.

Hususi Muhasebeye ait olan bu bina 1935 senesinde 30000 liraya Kültür Bakanlığınca satın alındı. Depremde okulumuz büyük hasar görmesine rağmen binanın arka tarafındaki yatakhane kısmında 1942 yılına kadar eğitim-öğretim devam etti. 1942-1943 ile 1944-1945 yılları arasında Güzelordu İlk Mektebi binasında eğitim-öğretimini sürdürdü. 1945-1946 eğitim-öğretim yılında postahane karşısındaki yeni yapılan okul binasına taşındı.

18 Kasım 1947 yılında Milli Eğitim Bakanı Şemsettin Reşat Sirer zamanında Ordu Özel Lisesi açıldı. 1949-1950 eğitim-öğretim yılında resmi Hüviyet alan Ordu Lisesi ile Ordu Ortaokulu birleşti.

1963-1964 eğitim-öğretim yılında Ordu Lisesi yeni binasına taşındı. Bünyesindeki birinci kısım öğrencilerinin büyük bir kısmı ve Ordu Ortaokuluyla birleşerek postane karşısındaki binada Merkez Ortaokulu adını alarak eğitim-öğretime devam etti. 1983-1984

eđitim-öđretim yılında Milli Eđitim Bakanlıđınca Okulumuzun adı Merkez İlköđretim Okulu olarak deđiştirildi. 1995-1996 eđitim-öđretim yılında Selimiye mahallesindeki yeni binasına taşındı. 6287 sayılı İlköđretim ve Eđitim Kanunu ile Bazı Kanunlarda Deđişiklik Yapılmasına Dair Kanun ile 2012-2013 eđitim-öđretim yılında Merkez İlköđretim Okulu Merkez İlkokulu ve Merkez Ortaokulu olarak ayrılmıştır.

Kaymakamlık makamının 15.09.2017 tarih ve 75903500-100-E.13982007 sayılı oluru geređince 01.10.2017 tarihinde okulumuz normal eđitime geçmiştir. 24.04.2018 tarih ve 89814588-105.03-E.8184450 sayılı olur geređince ilkokulumuzun ismi 'Merkez Ortaokulu' olarak deđiştirilmiştir. Halen aynı binada eđitim ve öđretim faaliyetlerini sürdürmektedir.

Okulun Mevcut Durumu: Temel İstatistikler

Bu bölümde, okulumuzun temel istatistiksel verileri yer almaktadır.

Okul Künyesi

Okulumuzun temel girdilerine ilişkin bilgiler altta yer alan okul künyesine ilişkin tabloda yer almaktadır.

Tablo 2. Okul Künyesi

| İli: ORDU | | | İlçesi: ALTINORDU | | |
|--|------------------------------|-----|--|---|----|
| Adres: | Selimiye Mah. 202.Sokak No:9 | | Coğrafi Konum (link) | http://tinyurl.com/y3f82w6v | |
| Telefon Numarası : | 04522231676 | | Faks Numarası: | 04522231677 | |
| e- Posta Adresi: | 753720@meb.k12.tr | | Web sayfası adresi: | www.ordumerkez ortaokulu.meb.k12.tr | |
| Kurum Kodu: | 753720 | | Öğretim Şekli: | Tam Gün | |
| Okulun Hizmete Giriş Tarihi : 1860 | | | Toplam Çalışan Sayısı | 49 | |
| Öğrenci Sayısı: | Kız | 300 | Öğretmen Sayısı | Kadın | 23 |
| | Erkek | 318 | | Erkek | 21 |
| | Toplam | 618 | | Toplam | 44 |
| Derslik Başına Düşen Öğrenci Sayısı | : 23,77 | | Şube Başına Düşen Öğrenci Sayısı | : 26 | |
| Öğretmen Başına Düşen Öğrenci Sayısı | : 14,04 | | Şube Başına 30'dan Fazla Öğrencisi Olan Şube Sayısı | : 4 | |
| Öğrenci Başına Düşen Toplam Gider Miktarı | : 146,5 | | Öğretmenlerin Kurumdaki Ortalama Görev Süresi | : 8 yıl | |

Çalışan Bilgileri

Okulumuzun çalışanlarına ilişkin bilgiler altta yer alan tabloda belirtilmiştir.

Tablo 3. Personel Bilgileri

| Unvan | Erkek | Kadın | Toplam |
|---------------------------------|-----------|-----------|-----------|
| Okul Müdürü ve Müdür Yardımcısı | 2 | - | 2 |
| Sınıf Öğretmeni | - | - | - |
| Brans Öğretmeni | 20 | 22 | 42 |
| Rehber Öğretmen | 1 | 1 | 2 |
| İdari Personel | - | - | - |
| Yardımcı Personel | 2 | 1 | 3 |
| Güvenlik Personeli | - | - | - |
| Toplam Çalışan Sayıları | 25 | 24 | 49 |

Okulumuz Bina ve Alanları

Okulumuzun binası ile açık ve kapalı alanlarına ilişkin temel bilgiler Tablo 4’de yer almaktadır.

Tablo 4. Okul Yerleşkesine İlişkin Bilgiler

| Okul Bölümleri | | Özel Alanlar | Var | Yok |
|--|------|-------------------------|-----|-----|
| Okul Kat Sayısı | 4 | Çok Amaçlı Salon | X | |
| Derslik Sayısı | 53 | Çok Amaçlı Saha | | X |
| Derslik Alanları (m2) | 48 | Kütüphane | X | |
| Kullanılan Derslik Sayısı | 28 | Fen Laboratuvarı | X | |
| Şube Sayısı | 31 | Bilgisayar Laboratuvarı | | X |
| İdari Odaların Alanı (m2) | 30 | İş Atölyesi | | X |
| Öğretmenler Odası (m2) | 96 | Beceri Atölyesi | | X |
| Okul Oturum Alanı (m2) | 1000 | Pansiyon | | X |
| Okul Bahçesi (Açık Alan)(m2) | 3698 | Spor Salonu | X | |
| Okul Kapalı Alan (m2) | 3000 | | | |
| Sanatsal, bilimsel ve sportif amaçlı toplam alan (m ²) | 300 | | | |
| Kantin (m2) | 30 | | | |
| Tuvalet Sayısı | 9 | | | |

Sınıf ve Öğrenci Bilgileri

Okulumuzda yer alan sınıflar ve bu sınıflarda öğrenim gören öğrenci sayıları alttaki tabloda yer almaktadır.

Tablo 5. Öğrenci Sayıları

| SINIFI | Kız | Erkek | Toplam | SINIFI | Kız | Erkek | Toplam |
|--------------------|-----|-------|--------|--------------------|-----|-------|--------|
| 5-A | 16 | 7 | 23 | 7-A | 14 | 13 | 27 |
| 5-B | 7 | 13 | 20 | 7-B | 14 | 15 | 29 |
| 5-C | 9 | 13 | 22 | 7-C | 10 | 17 | 27 |
| 5-D | 5 | 11 | 16 | 7-D | 14 | 11 | 25 |
| 5-E | 14 | 9 | 23 | 7-E | 14 | 11 | 25 |
| 5-F | 8 | 13 | 21 | 7-Hafif Zihinsel A | 3 | 1 | 4 |
| 5-Hafif Zihinsel A | 0 | 2 | 2 | | | | |
| 6-A | 12 | 12 | 24 | 8-A | 15 | 16 | 26 |
| 6-B | 12 | 13 | 25 | 8-B | 11 | 21 | 32 |
| 6-C | 12 | 13 | 25 | 8-C | 13 | 13 | 26 |
| 6-D | 12 | 11 | 23 | 8-D | 9 | 17 | 26 |
| 6-E | 11 | 9 | 20 | 8-E | 14 | 14 | 28 |
| 6-F | 7 | 15 | 22 | 8-F | 12 | 14 | 26 |
| 6-Hafif Zihinsel A | 1 | 2 | 3 | 8-Hafif Zihinsel A | 1 | - | 1 |

*Sınıf sayısına göre istenildiği kadar satır eklenebilir.

Donanım ve Teknolojik Kaynaklarımız

Teknolojik kaynaklar başta olmak üzere okulumuzda bulunan çalışır durumdaki donanım malzemelerine ilişkin bilgilere Tablo 6’da yer verilmiştir.

Tablo 6. Teknolojik Kaynaklar Tablosu

| Akıllı Tahta Sayısı | 49 | Yazıcı Sayısı | 10 |
|-------------------------------|----|--------------------------|----------|
| Masaüstü Bilgisayar Sayısı | 8 | Fotokopi Makinası Sayısı | 2 |
| Taşınabilir Bilgisayar Sayısı | 5 | TV Sayısı | 2 |
| Projeksiyon Sayısı | 2 | İnternet Bağlantı Hızı | 300 mpbs |

Gelir ve Gider Bilgisi

Okulumuzun genel bütçe ödenekleri, okul aile birliği gelirleri ve diğer katkılarda dâhil olmak üzere gelir ve giderlerine ilişkin son iki yıl gerçekleşme bilgileri alttaki tabloda verilmiştir.

Tablo 7. Gelir/Gider Tablosu

| Yıllar | Gelir Miktarı | Gider Miktarı |
|--------|---------------|---------------|
| 2018 | 78148,86 | 73682,00 |
| 2019 | 82266,88 | 72248,00 |

PAYDAŞ ANALİZİ

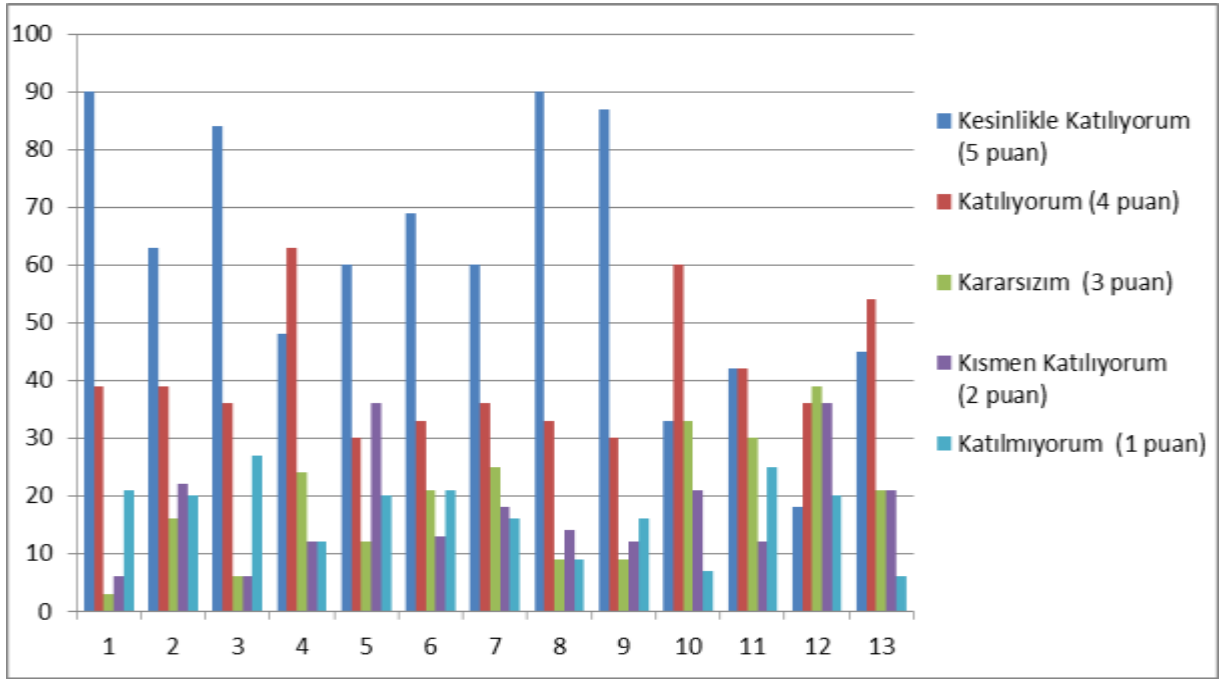
Kurumumuzun en önemli paydaşları arasında yer alan öğrenci, veli ve öğretmenlerimize yönelik olarak anket uygulanmıştır. 5’li Likert Ölçeğine göre hazırlanmış olan anketlerde öğretmenler için toplam 14, öğrenciler için toplam 14, veliler için ise yine 14 soruya yer verilmiştir.

Değerlendirme yapılırken “Katılıyorum” ve “Tamamen Katılıyorum”, “Kısmen Katılıyorum” ile “Kararsızım” birlikte yorumlanmış olup, “Katılmıyorum” maddesi ise yalnız değerlendirilmiştir.

Paydaşlarımıza uygulamış olduğumuz anket çalışması verileri SPSS programına yüklenmiş olup, sonuçlar aşağıdaki gibi yorumlanmıştır.

Öğrenci Anketi Sonuçları:

Okulumuzda toplam 654 öğrenci öğrenim görmektedir. Tesadüfi Örneklem Yöntemine göre seçilmiş toplam 143 öğrenciye uygulanan anket sonuçları aşağıda yer almaktadır.



Şekil 1: Öğrencilerin Ulaşılabilirlik Düzeyi

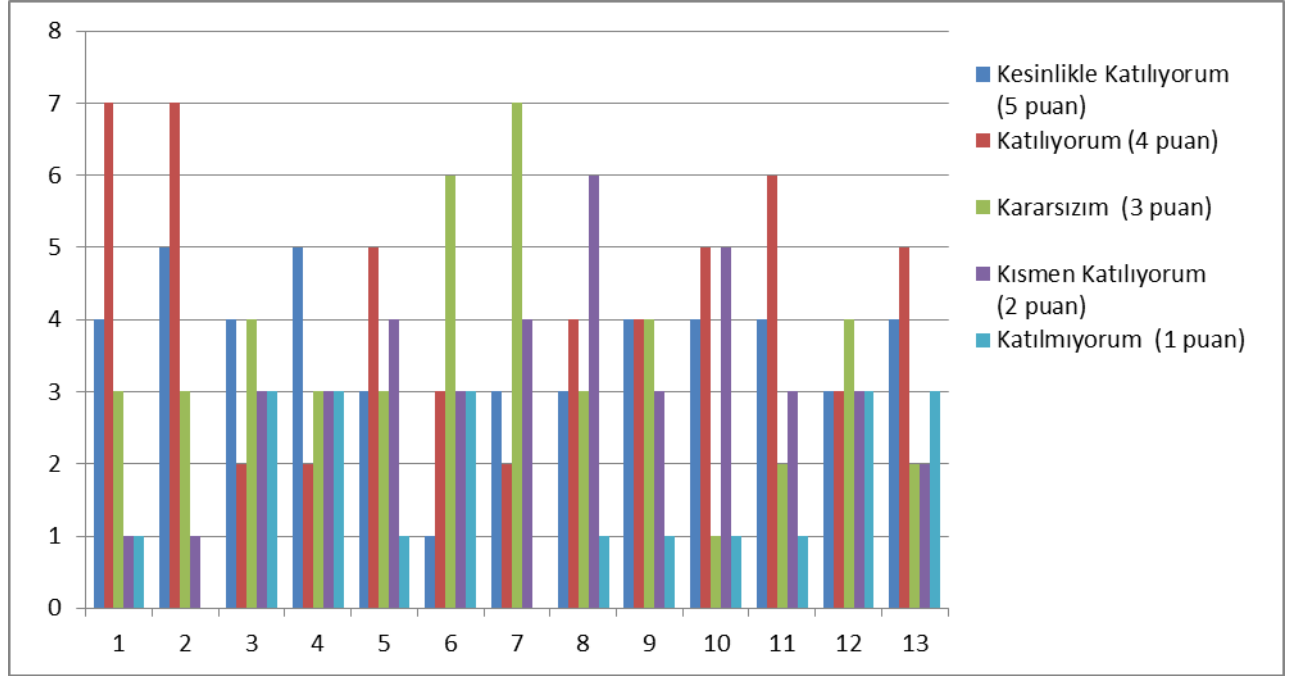
Şekil 2: Öğrencilerin Ulaşılabilirlik Düzeyi

1. "Öğretmenlerimle ihtiyaç duyduğumda rahatlıkla görüşebilirim" sorusuna ankete katılan öğrencilerin %56,25'si Kesinlikle Katılıyorum yönünde görüş belirtmişlerdir.
2. "Okul müdürü ile ihtiyaç duyduğumda rahatlıkla konuşabiliyorum." sorusuna ankete katılan öğrencilerin %39,38'i Kesinlikle Katılıyorum yönünde görüş belirtmişlerdir.
3. "Okulun rehberlik servisinden yeterince yararlanabiliyorum." sorusuna ankete katılan öğrencilerin %52,25'i Kesinlikle Katılıyorum yönünde görüş belirtmişlerdir.
4. "Okula ilettiğimiz öneri ve isteklerimiz dikkate alınır." sorusuna ankete katılan öğrencilerin %30,0'i Kesinlikle Katılıyorum yönünde görüş belirtmişlerdir.

5. "Okulda kendimi güvende hissediyorum." sorusuna ankete katılan öğrencilerin %37,5'i Kesinlikle Katılıyorum yönünde görüş belirtmişlerdir.
6. "Okulda öğrencilerle ilgili alınan kararlarda bizlerin görüşleri alınır." sorusuna ankete katılan öğrencilerin %43,125'i Kesinlikle Katılıyorum yönünde görüş belirtmişlerdir.
7. "Öğretmenler yeniliğe açık olarak derslerin işlenişinde çeşitli yöntemler kullanmaktadır." sorusuna ankete katılan öğrencilerin %37,5'i Kesinlikle Katılıyorum yönünde görüş belirtmişlerdir.
8. "Derslerde konuya göre uygun araç gereçler kullanılmaktadır." sorusuna ankete katılan öğrencilerin %56,25'i Kesinlikle Katılıyorum yönünde görüş belirtmişlerdir.
9. "Teneffüslerde ihtiyaçlarımı giderebiliyorum." sorusuna ankete katılan öğrencilerin %55,80'i Kesinlikle Katılıyorum yönünde görüş belirtmişlerdir.
10. "Okulun içi ve dışı temizdir." sorusuna ankete katılan öğrencilerin %20,60'ı Katılıyorum yönünde görüş belirtmişlerdir.
11. "Okulun binası ve diğer fiziki mekânlar yeterlidir." sorusuna ankete katılan öğrencilerin %26,25'i Katılıyorum yönünde görüş belirtmişlerdir.
12. "Okul kantininde satılan malzemeler sağlıklı ve güvenlidir." sorusuna ankete katılan öğrencilerin %11,50'si Katılmıyorum yönünde görüş belirtmişlerdir.
13. "Okulumuzda yeterli miktarda sanatsal ve kültürel faaliyetler düzenlenmektedir." sorusuna ankete katılan öğrencilerin %28,25'i Katılıyorum yönünde görüş belirtmişlerdir.

Öğretmen Anketi Sonuçları:

Okulumuzda görev yapmakta olan toplam 46 öğretmenin gönüllülük esasına bağlı olarak uygulanan ankete 16 öğretmenimiz katılmıştır. Sonuçlar aşağıda yer almaktadır.



Şekil 3: Katılımcı Karar Alma Seviyesi

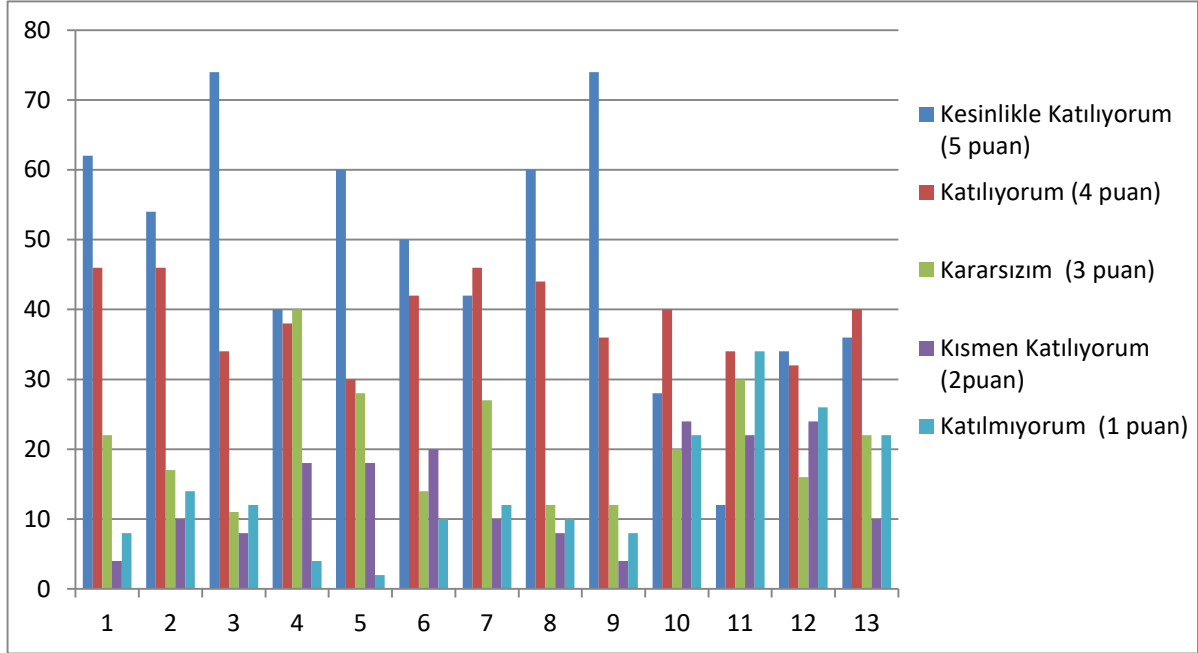
1. “Okulumuzda alınan kararlar, çalışanların katılımıyla alınır” sorusuna anket çalışmasına katılan öğretmenlerimizin %25’i Kesinlikle Katılıyorum yönünde görüş belirtmişlerdir.
2. “Kurumdaki tüm duyurular çalışanlara zamanında iletilir.” sorusuna anket çalışmasına katılan öğretmenlerimizin %31,25’i Kesinlikle Katılıyorum yönünde görüş belirtmişlerdir.
3. “Her türlü ödüllendirmede adil olma, tarafsızlık ve objektiflik esastır.” sorusuna anket çalışmasına katılan öğretmenlerimizin %25’i Kısmen Katılıyorum yönünde görüş belirtmişlerdir.
4. “Kendimi, okulun değerli bir üyesi olarak görürüm.” sorusuna anket çalışmasına katılan öğretmenlerimizin %31,25’u Kesinlikle Katılıyorum yönünde görüş belirtmişlerdir.
5. “Çalıştığım okul bana kendimi geliştirme imkânı tanımaktadır.” sorusuna anket çalışmasına katılan öğretmenlerimizin %32’si Kesinlikle Katılıyorum ve Katılıyorum yönünde görüş belirtmişlerdir.

6. "Okul, teknik araç ve gereç yönünden yeterli donanıma sahiptir." sorusuna anket çalışmasına katılan öğretmenlerimizin %25'i Kesinlikle Katılıyorum yönünde görüş belirtmişlerdir.
7. "Okulda çalışanlara yönelik sosyal ve kültürel faaliyetler düzenlenir." sorusuna anket çalışmasına katılan öğretmenlerimizin %31,25'i Kesinlikle Katılıyorum ve Katılıyorum yönünde görüş belirtmişlerdir.
8. "Okulda öğretmenler arasında ayrım yapılmamaktadır." sorusuna anket çalışmasına katılan öğretmenlerimizin %43,75'i Kesinlikle Katılıyorum ve Katılıyorum yönünde görüş belirtmişlerdir.
9. "Okulumuzda yerelde ve toplum üzerinde olumlu etki bırakacak çalışmalar yapmaktadır." sorusuna anket çalışmasına katılan öğretmenlerimizin %50,00'si Kesinlikle Katılıyorum ve Katılıyorum yönünde görüş belirtmişlerdir.
10. "Yöneticilerimiz, yaratıcı ve yenilikçi düşüncelerin üretilmesini teşvik etmektedir." sorusuna anket çalışmasına katılan öğretmenlerimizin %56,25'i Kesinlikle Katılıyorum ve Katılıyorum yönünde görüş belirtmişlerdir.
11. "Yöneticiler, okulun vizyonunu, stratejilerini, iyileştirmeye açık alanlarını vs. çalışanlarla paylaşır." sorusuna anket çalışmasına katılan öğretmenlerimizin %62,50'u Kesinlikle Katılıyorum ve Katılıyorum yönünde görüş belirtmişlerdir.
12. "Okulumuzda sadece öğretmenlerin kullanımına tahsis edilmiş yerler yeterlidir." sorusuna anket çalışmasına katılan öğretmenlerimizin %37,50'i Katılıyorum ve Katılıyorum yönünde görüş belirtmişlerdir.
13. "Alanıma ilişkin yenilik ve gelişmeleri takip eder ve kendimi güncellerim." sorusuna anket çalışmasına katılan öğretmenlerimizin %56,25'i Katılıyorum yönünde görüş belirtmişlerdir.

Veli Anketi Sonuçları:

550 veli içerisinde Tesadüfi Örneklem Yöntemine göre 143 kişi seçilmiştir.

Okulumuzda öğrenim gören öğrencilerin velilerine yönelik gerçekleştirilmiş olan anket çalışması sonuçları aşağıdaki gibidir.



Şekil 4: Velilerin Ulaşılabilirliği

1. "İhtiyaç duyduğumda okul çalışanlarıyla rahatlıkla görüşebiliyorum." sorusuna ankete katılmış olan velilerin %43,35'i Kesinlikle Katılıyorum yönünde görüş belirtmişlerdir.
2. "Bizi ilgilendiren okul duyurularını zamanında öğreniyorum." sorusuna ankete katılmış olan velilerin %37,7'si Kesinlikle Katılıyorum yönünde görüş belirtmişlerdir.
3. "Öğrencimle ilgili konularda okulda rehberlik hizmeti alabiliyorum." sorusuna ankete katılmış olan velilerin %51,70'i Kesinlikle Katılıyorum yönünde görüş belirtmişlerdir.
4. "Okula ilettiğim istek ve şikâyetlerim dikkate alınıyor." sorusuna ankete katılmış olan velilerin %28'i Kesinlikle Katılıyorum yönünde görüş belirtmişlerdir.
5. "Öğretmenler yeniliğe açık olarak derslerin işlenişinde çeşitli yöntemler kullanmaktadır." sorusuna ankete katılmış olan velilerin %42'si Kesinlikle Katılıyorum yönünde görüş belirtmişlerdir.
6. "Okulda yabancı kişilere karşı güvenlik önlemleri alınmaktadır." sorusuna ankete katılmış olan velilerin %35'i Kesinlikle Katılıyorum yönünde görüş belirtmişlerdir.
7. "Okulda bizleri ilgilendiren kararlarda görüşlerimiz dikkate alınır." sorusuna ankete katılmış olan velilerin %30'u Kesinlikle Katılıyorum yönünde görüş belirtmişlerdir.

8. "E-Okul Veli Bilgilendirme Sistemi ile okulun internet sayfasını düzenli olarak takip ediyorum." sorusuna ankete katılmış olan velilerin %42,7'si Kesinlikle Katılıyorum yönünde görüş belirtmişlerdir.
9. "Çocuğumun okulunu sevdiğini ve öğretmenleriyle iyi anlaştığını düşünüyorum." sorusuna ankete katılmış olan velilerin %51,7'si Kesinlikle Katılıyorum yönünde görüş belirtmişlerdir.
10. "Okul, teknik araç ve gereç yönünden yeterli donanıma sahiptir." sorusuna ankete katılmış olan velilerin %48'i Kesinlikle Katılıyorum ve Katılıyorum yönünde görüş belirtmişlerdir.
11. "Okul her zaman temiz ve bakımlıdır." sorusuna ankete katılmış olan velilerin %46'si Kesinlikle Katılıyorum ve Katılıyorum yönünde görüş belirtmişlerdir.
12. "Okulun binası ve diğer fiziki mekânlar yeterlidir." sorusuna ankete katılmış olan velilerin %24'ü Kesinlikle Katılıyorum yönünde görüş belirtmişlerdir.
13. "Okulumuzda yeterli miktarda sanatsal ve kültürel faaliyetler düzenlenmektedir." sorusuna ankete katılmış olan velilerin %25'i Kesinlikle Katılıyorum yönünde görüş belirtmişlerdir.

GZFT (Güçlü, Zayıf, Fırsat, Tehdit) Analizi

GZFT (Güçlü Yönler, Zayıf Yönler, Fırsatlar ve Tehditler) durum analizi kapsamında kullanılan temel yöntemlerdendir. Okulumuzun mevcut durumunu ortaya koyabilmek için geniş katılımlı bir grup ile GZFT analizi yapılmıştır.

Okulumuzda yapılan GZFT analizinde okulun güçlü ve zayıf yönleri ile okulumuz için fırsat ve tehdit olarak değerlendirilebilecek unsurlar tespit edilmiştir.

Güçlü Yönler

| | |
|-------------------|--|
| Öğrenciler | Sportif ve kültürel etkinliklere katılım oranı ve başarı Okulumuzun spor salonunun olması TÜBİTAK, yerel ve ulusal projelere katılım oranı Devamsızlık oranının az olması Paydaşlar arası iletişimin iyi olması Güvenliğin ön planda olması Öğrenciler açısından ulaşımın kolay olması Rehberlik hizmetlerinden her öğrencinin istediği an yararlanabilmesi |
| Çalışanlar | Kurum kültürü (Okulun güçlü, tecrübeli, bilinçli, mevzuata hakim bir yönetici ve öğretmen kadrosunun olması.) Ekip ruhu |

| | |
|---------------------------|---|
| | Proje tabanlı etkinlikler Yönetici-öğretmen-öğrenci ve veli iletişimi İş birlikçi faaliyetler |
| Veliler | Ailelerin bilinç düzeyi Sosyo-ekonomik yönler Etkinliklere katılım ve teşvik |
| Donanım | Akıllı tahta Fen Bilimleri laboratuvarı Güçlü internet ağı Z Kütüphane 105 Kişilik modern toplantı salonunun bulunması Çok amaçlı salonunun bulunması Spor Salonunun bulunması Isıtma, aydınlatma ve su probleminin olmaması |
| Bütçe | Kantin gelirleri Okul aile birliği Hayırsever destekleri |
| Yönetim Süreçleri | Eşitlik Liyakat Anlayış Hoşgörü |
| İletişim Süreçleri | İletişim ağları |
| Bina ve Yerleşke | Derslik başına düşen öğrenci sayısının fazla olmaması Öğretmen başına düşen öğrenci sayısının fazla olmaması Sportif ve sosyal etkinliklere elverişli mekânların olması(spor salonu, çok amaçlı salon vd.) Geniş okul bahçesi |

Zayıf Yönler

| | |
|-------------------------|---|
| Öğrenciler | Teknolojinin olumsuz etkileri Disiplin sorunları Çevresel faktörler İlkokul-ortaokul aynı bina ve bahçede yer alması |
| Veliler | Eğitim sürecine ilgisizlik Sosyokültürel yapının zayıf olması Parçalanmış aile yapısı |
| Bina ve Yerleşke | Bina yüksek katlı olması Yangın merdiveni olmaması |
| Donanım | Laboratuvarların etkin kullanılmaması Akıllı tahtalardan faydalanma düzeyinin düşük olması |

| | |
|--------------------|---|
| Bütçe | Okul Aile Birliği veli bağışlarının yetersiz olması |
| Çalışanlar | Destek Personel sayısının yetersiz olması |
| Yönetim Süreçleri | Personel aidiyetinin istenen düzeyde olmaması Veli- okul işbirliğinin istenilen düzeyde olmaması |
| İletişim Süreçleri | Mezunlar ile ilişkilerin yetersizliği Girişimcilik, araştırma vb. potansiyelinin etkin olarak kullanılmaması |

Fırsatlar

| | |
|---------------|---|
| Politik | Çevremizde kurumsal ve bireysel bazda sürekli gelişmeyi hedefleyen bilinç düzeyinin artıyor olması. Bakanlığımızda; katılımcı, planlı, gelişimci, şeffaf ve performansa dayalı stratejik yönetim” anlayışına geçme çabaları |
| Ekonomik | |
| Sosyolojik | Toplum nezdinde eğitimin gereğine; bilinç ve duyarlılığının artması Okula ulaşımın kolay olması |
| Teknolojik | Çevremizin aynı sosyo-kültürel yapıya sahip olması. |
| Mevzuat-Yasal | Eğitimde kullanılan araç-gereçlerde ,teknolojik ekipmanlarda ve iletişimde yeni teknolojilerin kullanılması |
| Ekolojik | Eğitimde fırsat eşitliğine yönelik alınan tedbirlerin her geçen gün daha artırılması hususundaki çabalar -Psikolojik, sosyal ve hatta fiziksel şiddetin eğitim ve disiplin aracı olarak kullanılmasına son verilmesi İlimizin, güvenli ve yaşanabilir bir il oluşu İlimizin çok fazla göç almaması |

Tehditler

| | |
|----------|--|
| Politik | Eğitim politikalarında çok sık değişiklik yapılması ve eğitim sistemindeki düzenlemelere ilişkin pilot uygulamaların yetersizliği. Personel Politikaları nedeniyle okulumuzda ki destek personel yetersizliği ve bunu telafi edebilecek hizmet alımında yaşanan kaynak sorunu Globalleşme ile birlikte gelişmiş ülke ve yüksek teknolojiye sahip kurumlarla yaşanan rekabetin olumsuz etkilerinin eğitim ve öğretime yansımaları |
| Ekonomik | Maddi imkanların yetersizliği. Velilerin ekonomik seviyelerinin düşük olması. Eğitim ve öğretimde kullanılan cihaz ve makinelerin yüksek teknolojilere |

| | |
|---------------|---|
| | sahip olması nedeniyle bakım, onarımlarının pahalı olması dolayısıyla okulların maddi yönden zorlanması |
| Sosyolojik | Parçalanmış, problemlili ve pedagojik anlamda bilinçsiz aileler Ailelerin sosyo ekonomik düzeylerinin yetersiz olması Ailelerde okur yazarlık oranlarının düşük olması |
| Teknolojik | Velilerin bilinçsiz olması. Sürekli gelişen ve değişen teknolojileri takip etme zorunluluğundan doğan maddi kaynak sorunu E-ortamın güvenliğinin tam sağlanamaması, yersiz, kötüye kullanımları ve yeni gelişen suçlar. |
| Mevzuat-Yasal | Sürekli değişen Eğitim politikaları ve İlköğretim Kurumları yönetmeliğinin öğrenci disiplini ile ilgili maddelerinin yetersizliği Mevzuatın açık, anlaşılır ve ihtiyaca uygun hazırlanmaması nedeniyle güncelleme ihtiyacının sıklıkla ortaya çıkması İlkokulların ödeneklerinin olmaması |
| Ekolojik | Çevre temalı düzenlemelerin yenilenememesi ve uygulamada yaşanan problemler Yeni nesillerde çevre bilincine karşı duyarsızlık. |

Gelişim ve Sorun Alanları

Gelişim ve sorun alanları analizi ile GZFT analizi sonucunda ortaya çıkan sonuçların planın geleceğe yönelim bölümü ile ilişkilendirilmesi ve buradan hareketle hedef, gösterge ve eylemlerin belirlenmesi sağlanmaktadır.

Gelişim ve sorun alanları ayrımında eğitim ve öğretim faaliyetlerine ilişkin üç temel tema olan Eğitime Erişim, Eğitimde Kalite ve kurumsal Kapasite kullanılmıştır. Eğitime erişim, öğrencinin eğitim faaliyetine erişmesi ve tamamlamasına ilişkin süreçleri; Eğitimde kalite, öğrencinin akademik başarısı, sosyal ve bilişsel gelişimi ve istihdamı da dâhil olmak üzere eğitim ve öğretim sürecinin hayata hazırlama evresini; Kurumsal kapasite ise kurumsal yapı, kurum kültürü, donanım, bina gibi eğitim ve öğretim sürecine destek mahiyetinde olan kapasiteyi belirtmektedir.

| Eğitime Erişim | Eğitimde Kalite | Kurumsal Kapasite |
|-------------------------------------|---------------------------------------|-------------------|
| Okullaşma Oranı | Akademik Başarı | Kurumsal İletişim |
| Okula Devam/ Devamsızlık | Sosyal, Kültürel ve Fiziksel Gelişim | Kurumsal Yönetim |
| Okula Uyum, Oryantasyon | Sınıf Tekrarı | Bina ve Yerleşke |
| Özel Eğitime İhtiyaç Duyan Bireyler | İstihdam Edilebilirlik ve Yönlendirme | Donanım |

| | | |
|--------------------|---------------------|------------------------------|
| Yabancı Öğrenciler | Öğretim Yöntemleri | Temizlik, Hijyen |
| Hayatboyu Öğrenme | Ders araç gereçleri | İş Güvenliği, Okul Güvenliği |
| | | Taşıma ve servis |

Gelişim ve sorun alanlarına ilişkin GZFT analizinden yola çıkılarak saptamalar yapılırken yukarıdaki tabloda yer alan ayrımda belirtilen temel sorun alanlarına dikkat edilmesi gerekmektedir.

Gelişim ve Sorun Alanlarımız

1.TEMA: EĞİTİM VE ÖĞRETİME ERİŞİM

| | |
|---|--|
| 1 | Okullaşma Oranı / Okul öncesi eğitimde okullaşma oranı. |
| 2 | Okula Devam - Devamsızlık / Zorunlu eğitimden erken ayrılma. |
| 3 | Okula Uyum / Öğrencilere yönelik oryantasyon faaliyetlerinin yetersizliği. |
| 4 | Özel Eğitime İhtiyaç Duyan Bireyler / Özel eğitime ihtiyaç duyan bireylerin uygun eğitime erişiminin sağlanamaması |

2.TEMA: EĞİTİM VE ÖĞRETİMDE KALİTE

| | |
|---|--|
| 1 | Sosyal, Kültürel ve Fiziksel Gelişim / Eğitim öğretim sürecinde sanatsal, sportif ve kültürel faaliyetlerin yetersizliği |
| 2 | Öğretim Yöntemleri / Öğretmenlere yönelik hizmet içi eğitimler |
| 3 | Teknolojik imkanlar / Eğitimde bilgi ve iletişim teknolojilerinin kullanımı |
| 4 | Rehberlik / Eğitsel, mesleki ve kişisel rehberlik hizmetleri |
| 5 | İstihdam Edilebilirlik ve Yönlendirme / Eğitsel değerlendirme ve tanılama çalışmaları |
| 6 | Okul sağlığı ve hijyen / Okul sağlığı ve hijyen eğitimi verilememesi. |

3.TEMA: KURUMSAL KAPASİTE

| | |
|---|--|
| 1 | Kurumsal İletişim / Çalışma ortamlarının iletişimi ve iş motivasyonunu sağlayacak biçimde düzenlenmemesi |
| 2 | Kurumsal İletişim / İç ve dış paydaşları ile etkin ve sürekli iletişim sağlanamaması |
| 3 | Kurumsal Yönetim / Kurumsal aidiyet duygusunun geliştirilmemesi |

| | |
|---|--|
| 4 | Kurumsal Yapı / Okul ve kurumların sosyal, kültürel, sanatsal ve sportif faaliyet alanlarının yetersizliği |
| 5 | Kurumsal Yapı / Okullardaki fiziki durumun özel eğitime gereksinim duyan öğrencilere uygunluğu |

BÖLÜM III

MİSYON, VİZYON VE TEMEL DEĞERLER

Okul Müdürlüğümüzün Misyon, vizyon, temel ilke ve değerlerinin oluşturulması kapsamında öğretmenlerimiz, öğrencilerimiz, velilerimiz, çalışanlarımız ve diğer paydaşlarımızdan alınan görüşler, sonucunda stratejik plan hazırlama ekibi tarafından oluşturulan Misyon, Vizyon, Temel Değerler; Okulumuz üst kurulana sunulmuş ve üst kurul tarafından onaylanmıştır.

MİSYON

Türk Milli Eğitiminin genel ve özel amaçları doğrultusunda; milli ve manevi değerleri özümsemek, evrensel ilkeleri benimsemek, öğrencilerimizin yetenek ve ihtiyaçlarına uygun eğitim hizmeti sunmak, fırsat eşitliği yaratmak, sosyal, kültürel ve ekonomik ihtiyaçlarını karşılayacak yetenek ve donanımlarını geliştirmelerine ortam hazırlamak ve okulumuzda öğrenmenin kalitesini en üst düzeye çıkarmak temel işlevimizdir.

VİZYON

- *Bilgiye ulaşmanın yollarını bilen
- *Öğrendiklerini davranışlarıyla yansıtan
- *Toplumla bütünleşmeye hazır
- *Karşılaştığı problemleri çözebilen
- *Hedeflediği eğitim-öğretim kurumlarına gidebilecek bilgi donanımına sahip öğrenciler yetiştiren
- *Sorumluluklarının bilincinde olan
- *Teknolojiyi etkin bir şekilde kullanabilen
- *Sürekli gelişmeye açık olan
- *Bilgi çağının gereklerini yerine getiren
- *Eşdeğer kurumlara model olan
- *Kurumumuzda eğitim görmeyi ayrıcalığa dönüştüren
- *Kaliteli, ilkel, çağdaş ve seçkin bir eğitim merkezi olmaktır.

TEMEL DEĞERLERİMİZ

- *Atatürk ilke ve inkılâplarına bağlı kalırız.
- *Bireysel ve toplumsal adalet değerleri yüksek bireyler yetiştiririz.
- *İnsanı temel değer olarak alır, sevgi, saygı ve hoşgörü içinde çalışırız.

*Eđitim bizim iin kutsaldır.

*Adanmışlık duygusu ile eđitime hizmet ederiz.

*Öz kùltürüne bađlı bireyler yetiřtirir, farklı kùltür ve inanları zenginlik olarak görürüz.

*Akıl ve bilimin ışığında yaratıcı ve yeniliklere açık bireyler yetiřtiririz.

*Tüm paydařlarımızın yeteneklerini bilir, fikirlerine deđer verir, ortak akılı kullanarak kararlar alırız.

*Tüm paydařlarımızın gelişimine olanak sađlarız.

*Tüm kaynakların etkin kullanımını sađlarız.

*Bilgiye ulaşma yol ve yöntemlerinin öğretilmesine inanırız.

*Bařarıyı bireysel deđil takım alışmasıyla elde edeceđimize inanırız.

*Tüm öğrencilerimize görev ve sorumluluk vermekten korkmayız.

*Hibir řeyi bu deđerlere aykırı iş yapılmasının gerekesi kabul etmeyiz.

BÖLÜM IV

AMAÇ, HEDEF VE EYLEMLER

Bu bölümde, stratejik amaçlar, hedefler ve eylemler yer almaktadır.

TEMA I: EĞİTİM VE ÖĞRETİME ERİŞİM

Eğitim ve öğretime erişim okullaşma ve okul terki, devam ve devamsızlık, okula uyum ve oryantasyon, özel eğitime ihtiyaç duyan bireylerin eğitime erişimi, yabancı öğrencilerin eğitime erişimi ve hayatboyu öğrenme kapsamında yürütülen faaliyetlerin ele alındığı temadır.

Stratejik Amaç 1

Kayıt bölgemizde yer alan çocukların okullaşma oranlarını artıran, öğrencilerin uyum ve devamsızlık sorunlarını gideren etkin bir yönetim yapısı kurulacaktır.

Stratejik Hedef 1.1. Kayıt bölgemizde yer alan çocukların okullaşma oranları artırılacak ve öğrencilerin uyum ve devamsızlık sorunları da giderilecektir.

Performans Göstergeleri

| No | PERFORMANS GÖSTERGESİ | HEDEF | | | | | |
|----------|---|--------|------|------|------|------|------|
| | | Mevcut | 2018 | 2019 | 2020 | 2021 | 2022 |
| PG.1.1.a | Kayıt bölgesindeki öğrencilerden okula kayıt yaptıranların oranı (%) | %60 | %65 | %70 | %75 | %80 | %85 |
| PG.1.1.b | Okula yeni başlayan öğrencilerden oryantasyon eğitimine katılanların oranı (%) | %80 | %85 | %85 | %90 | %90 | %95 |
| PG.1.1.c | Bir eğitim ve öğretim döneminde 20 gün ve üzeri devamsızlık yapan öğrenci oranı (%) | %2 | %2 | %1 | %1 | %0 | %0 |
| PG.1.1.d | Bir eğitim ve öğretim döneminde 20 gün ve üzeri devamsızlık yapan yabancı öğrenci oranı (%) | %0 | %0 | %0 | %0 | %0 | %0 |
| PG.1.1.e | Özel eğitime yönlendirilen bireylerin yönlendirildikleri eğitime erişim oranı (%) | 0 | 0 | 1 | 1 | 1 | 1 |
| PG.1.1.f | Zorunlu eğitimde net okullaşma oranı (%) | 10 | 20 | 30 | 40 | 50 | 60 |
| PG.1.1.g | Zorunlu eğitimde net okullaşma oranı (%) | 10 | 20 | 30 | 40 | 50 | 60 |
| PG.1.1.h | Zorunlu eğitimde net okullaşma oranı (%) | 10 | 20 | 30 | 40 | 50 | 60 |
| PG.1.1.h | Özel öğretimin payı (Toplam) (%) | | | | | | |

Eylemler

| No | Eylem İfadesi | Eylem Sorumlusu | Eylem Tarihi |
|--------|---|---|----------------------|
| 1.1.1. | Kayıt bölgesinde yer alan öğrencilerin tespiti çalışması yapılacaktır. | Okul Stratejik Plan Ekibi | 01 Eylül-20 Eylül |
| 1.1.2 | Devamsızlık yapan öğrencilerin tespiti ve erken uyarı sistemi için çalışmalar yapılacaktır. | Müdür Yardımcısı | 20 Eylül-20 Ekim |
| 1.1.3 | Devamsızlık yapan öğrencilerin velileri ile özel aylık toplantı ve görüşmeler yapılacaktır. | Rehberlik Servisi ve Sınıf Öğretmenleri | Her ayın son haftası |
| 1.1.4 | Özel eğitim öğrenci velilerine yönelik toplantılar gerçekleştirilecektir. | Rehberlik Servisi | 2 ayda bir |
| 1.1.5 | İlkokula yeni başlayan çocukların okul öncesi eğitim almaları için gerekli çalışmalar yapılacaktır. | Okul Öncesi Öğretmeni idareciler | Eylülün ilk haftası |

TEMA II: EĞİTİM VE ÖĞRETİMDE KALİTENİN ARTIRILMASI

Eğitim ve öğretimde kalitenin artırılması başlığı esas olarak eğitim ve öğretim faaliyetinin hayata hazırlama işlevinde yapılacak çalışmaları kapsamaktadır.

Bu tema altında akademik başarı, sınav kaygıları, sınıfta kalma, ders başarıları ve kazanımları, disiplin sorunları, öğrencilerin bilimsel, sanatsal, kültürel ve sportif faaliyetleri ile istihdam ve meslek edindirmeye yönelik rehberlik ve diğer mesleki faaliyetler yer almaktadır.

Stratejik Amaç 2:

Bütün bireylere ulusal ve uluslararası ölçütlerde bilgi, beceri, tutum ve davranışın kazandırılması ile girişimci, yenilikçi, yaratıcı, dil becerileri yüksek, iletişime ve öğrenmeye açık, öz güven ve sorumluluk sahibi sağlıklı ve mutlu bireylerin yetişmesine imkân sağlamak

Stratejik Hedef 2.1. Bütün bireylerin bedensel, ruhsal ve zihinsel gelişimlerine yönelik faaliyetlere katılım oranını ve öğrencilerin akademik başarı düzeylerini artırmak.

Performans Göstergeleri

| No | PERFORMANS GÖSTERGESİ | Mevcut | | HEDEF | | | |
|----------|---|--------|------|-------|------|------|------|
| | | 2018 | 2019 | 2020 | 2021 | 2022 | 2023 |
| PG.2.1.a | Öğrencilerin yılsonu başarı puanı ortalamaları | | | | | | |
| PG.2.1.b | Öğrenci başına okunan kitap sayısı | 6 | 10 | 12 | 15 | 20 | 20 |
| PG.2.1.c | Okul/ kurumda etkinliklere katılan öğrenci sayısı | 300 | 350 | 375 | 400 | 425 | 425 |
| PG 2.1.d | Çocuklara şiddet ve çocuk istismarını önlemeye yönelik yapılan etkinlik sayısı | 2 | 5 | 7 | 10 | 12 | 12 |
| PG 2.1.e | Madde bağımlılığı ve zararlı alışkanlar konusunda yapılan faaliyet sayısı | 3 | 5 | 7 | 10 | 10 | 10 |
| PG 2.1.f | Sağlıklı ve dengeli beslenme ile ilgili verilen eğitime katılan öğrenci sayısı | 210 | 250 | 270 | 280 | 290 | 300 |
| PG.2.1.g | Trafik güvenliği ile ilgili açılan eğitime katılan öğrenci sayısı | 210 | 250 | 300 | 350 | 400 | 400 |
| PG.2.1.h | Çevre bilincinin artırılması çerçevesinde yapılan etkinliklere katılan öğrenci sayısı | 200 | 250 | 300 | 350 | 400 | 400 |
| PG.2.1.ı | RAM'dan yararlanan öğrenci sayısı | 22 | 20 | 20 | 20 | 20 | 20 |
| PG.2.1.i | Kaynaştırma yoluyla eğitim alan öğrenci sayısı | 14 | 14 | 13 | 13 | 13 | 14 |
| PG.2.1.j | Ders dışı egzersiz çalışmalarına katılan öğrenci sayısı | 30 | 50 | 60 | 75 | 80 | 80 |
| PG.2.1.k | Bilim sanat merkezinde yararlanan öğrenci sayısı | - | 2 | 3 | 3 | 5 | 5 |

Eylemler

| No | Eylem İfadesi | Eylem Sorumlusu | Eylem Tarihi |
|--------|---|--------------------------------|------------------------------------|
| 2.1.1. | Yılsonu not ortalamaları sonuçları analiz edilerek, veriler öğretmenler kurulunda ve zümre toplantılarında yönetici ve öğretmenlerce paylaşılacak ve gerekli önlemler alınacaktır | Öğretmenler-İdareciler-Veliler | Dönem Başı- Dönem Ortası |
| 2.1.2 | Eğitimin her kademesinde gerçekleştirilen sosyal, sanatsal ve sportif faaliyetler ve bu faaliyetlere katılan öğrenci sayısı artırılacaktır | Tüm Paydaşlar | Eğitim Süresince |
| 2.1.3 | Okul sağlığı ve hijyen konularında öğrencilerin, ailelerin ve çalışanların bilinçlendirilmesine yönelik faaliyetler yapılacaktır. Okulumuzun bu konulara ilişkin değerlendirmelere (Beyaz Bayrak vb.) katılmaları desteklenecektir | İdareciler-Öğretmenler | Eğitim Süresince |
| 2.1.4 | Eğitim Bilişim Ağının (EBA) öğrenci, öğretmen ve ilgili bireyler tarafından kullanımını artırmak amacıyla tanıtım faaliyetleri gerçekleştirilecek ve EBA'nın etkin kullanımının sağlanması için öğretmenlere hizmetiçi eğitimle verilecektir. | İdareciler-Öğretmenler | Sene Başı Mesleki Çalışmalar |

Stratejik Hedef 2.2. Eğitimde yenilikçi yaklaşımları kullanarak yerel, ulusal ve uluslararası projelerle; bireylerin yeterliliğini ve uluslararası öğrenci/öğretmen hareketliliğini artırmak

Performans Göstergeleri

| No | PERFORMANS GÖSTERGESİ | Mevcut HEDEF | | | | | |
|----------|--|--------------|------|------|------|------|------|
| | | 2018 | 2019 | 2020 | 2021 | 2022 | 2023 |
| PG.2.2.a | Ulusal/uluslararası ve yerel projelere katılan öğrenci sayısı | 0 | 2 | 3 | 4 | 5 | 6 |
| PG.2.2.b | Ulusal/uluslararası ve yerel projelere rehberlik yapan öğretmen sayısı | 0 | 3 | 5 | 6 | 7 | 8 |
| PG.2.2.c | Okul bünyesinde yürütülen proje sayısı | 0 | 2 | 3 | 4 | 5 | 6 |

Eylemler

| No | Eylem İfadesi | Eylem Sorumlusu | Eylem Tarihi |
|--------|--|-----------------------------------|---------------------|
| 2.2.1. | Okulumuzun stratejik yönetim yaklaşımına geçişi için yönetici ve öğretmenlere periyodik olarak stratejik yönetim ve planlama eğitimleri verilecektir | İdareciler-Öğretmenler | Seminer Dönemleri |
| 2.2.2 | E Twinning Projelerine öğrenci ve öğretmenlerin katılımı artırılacaktır | İdareciler-Öğretmenler-Öğrenciler | Eğitim Yılı Başında |

TEMA III: KURUMSAL KAPASİTE

Stratejik Amaç 3:

Beşeri, fiziki, mali ve teknolojik yapı ile yönetim ve organizasyon yapısını iyileştirerek eğitime erişimi ve eğitimde kaliteyi artıracak etkin ve verimli işleyen bir kurumsal yapıyı tesis etmek.

Stratejik Hedef 3.1.

Eğitim ve öğretim hizmetlerinin etkin sunumunu sağlamak için; yönetici, öğretmen ve diğer personelin kişisel ve mesleki becerilerini geliştirmek.

Performans Göstergeleri

| No | PERFORMANS GÖSTERGESİ | Mevcut HEDEF | | | | | |
|----------|--|--------------|------|------|------|------|------|
| | | 2018 | 2019 | 2020 | 2021 | 2022 | 2023 |
| PG.3.1.a | Lisansüstü eğitimi tamamlayan personel sayısı | 3 | 5 | 6 | 7 | 8 | 10 |
| PG.3.1.b | Öğretmen başına yıllık mahalli hizmet içi eğitim süresi (saat) | 10 | 15 | 20 | 25 | 30 | 30 |
| PG.3.1.c | Mahalli HİE'ye katılan yönetici, öğretmen ve personel sayısı | 10 | 12 | 15 | 20 | 20 | 20 |
| PG.3.1.d | Başarı belgesi verilen personel sayısı | 5 | 5 | 5 | 5 | 5 | 5 |
| PG.3.1.e | Üstün başarı belgesi verilen personel sayısı | 3 | 4 | 5 | 5 | 5 | 5 |
| PG.3.1.f | Norm kadro doluluk oranı% | %100 | %100 | %100 | %100 | %100 | %100 |
| PG.3.1.g | Asil yönetici sayısının toplam yönetici sayısına oranı (%) | %100 | %100 | %100 | %100 | %100 | %100 |
| PG.3.1.h | Kadın yönetici sayısının toplam yönetici sayısına oranı | %0 | %0 | %0 | %30 | %30 | %30 |
| PG.3.1.ı | Öğretmen başına düşen öğrenci sayısı | 26 | 25 | 25 | 25 | 24 | 24 |

Eylemler

| No | Eylem İfadesi | Eylem Sorumlusu | Eylem Tarihi |
|--------|--|-----------------|------------------|
| 1.1.1. | Yönetici, öğretmen ve diğer personellerin kişisel ve mesleki gelişimi için, yıllık merkezi veya mahalli hizmetiçi eğitim faaliyetlerinden en az birine katılımı sağlanacaktır. | Okul İdaresi | Eğitim Süresince |
| 1.1.2 | Bilgi birikimi ve tecrübe paylaşımını artırmak amacıyla kurum/kuruluş ve STK'larla insan kaynaklarının geliştirilmesi kapsamında yapılan ortak faaliyetlere katılımcı sayısı artırılacaktır. | Okul İdaresi | Eğitim Süresince |
| 1.1.3 | Başarılı yönetici ve öğretmenlerin ödüllendirilmesi sağlanacaktır | Okul İdaresi | Dönem Sonunda |
| 1.1.4 | İl genelindeki öğretmen zümre toplantılarına okul yöneticilerinden birinin katılımı sağlanacak, alınan kararlar diğer öğretmenlerin gelişimine katkı sağlamak amacıyla okul/kurumların web sayfalarında yayınlanacaktır. | Okul İdaresi | Dönem Başında |

BÖLÜM V

MALİYETLENDİRME

2019-2023 Stratejik Planı Faaliyet/Proje Maliyetlendirme Tablosu

| Kaynak Tablosu | 2019 | 2020 | 2021 | 2022 | 2023 | Toplam |
|--|-----------|------------|------------|------------|------------|------------|
| Genel Bütçe | 3127117,2 | 3596184,78 | 4135612,49 | 4755954,37 | 5469347,52 | |
| Valilikler ve Belediyelerin Katkısı | 0 | 0 | 0 | 0 | 0 | 0 |
| Diğer (Okul Aile Birlikleri) | 72.000,00 | 80.000,00 | 90.000,00 | 100.000,00 | 115.000,00 | 457.000,00 |
| TOPLAM | 72.000,00 | 80.000,00 | 90.000,00 | 100.000,00 | 115.000,00 | 457.000,00 |

BÖLÜM VI

İZLEME VE DEĞERLENDİRME

Okulumuz Stratejik Planı izleme ve değerlendirme çalışmalarında 5 yıllık Stratejik Planın izlenmesi ve 1 yıllık gelişim planının izlenmesi olarak ikili bir ayrıma gidilecektir.

Stratejik planın izlenmesinde 6 aylık dönemlerde izleme yapılacak denetim birimleri, il ve ilçe millî eğitim müdürlüğü ve Bakanlık denetim ve kontrollerine hazır halde tutulacaktır.

Yıllık planın uygulanmasında yürütme ekipleri ve eylem sorumlularıyla aylık ilerleme toplantıları yapılacaktır. Toplantıda bir önceki ayda yapılanlar ve bir sonraki ayda yapılacaklar görüşülüp karara bağlanacaktır.